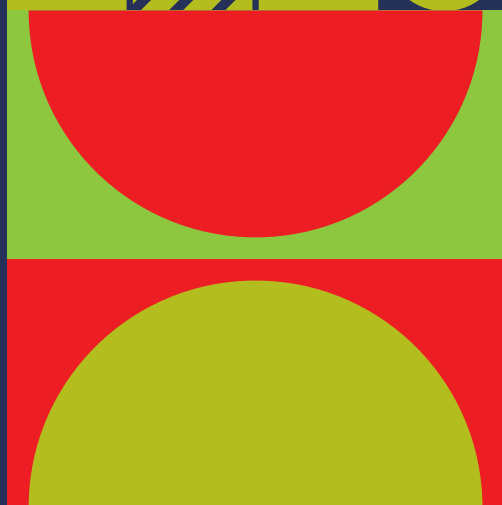
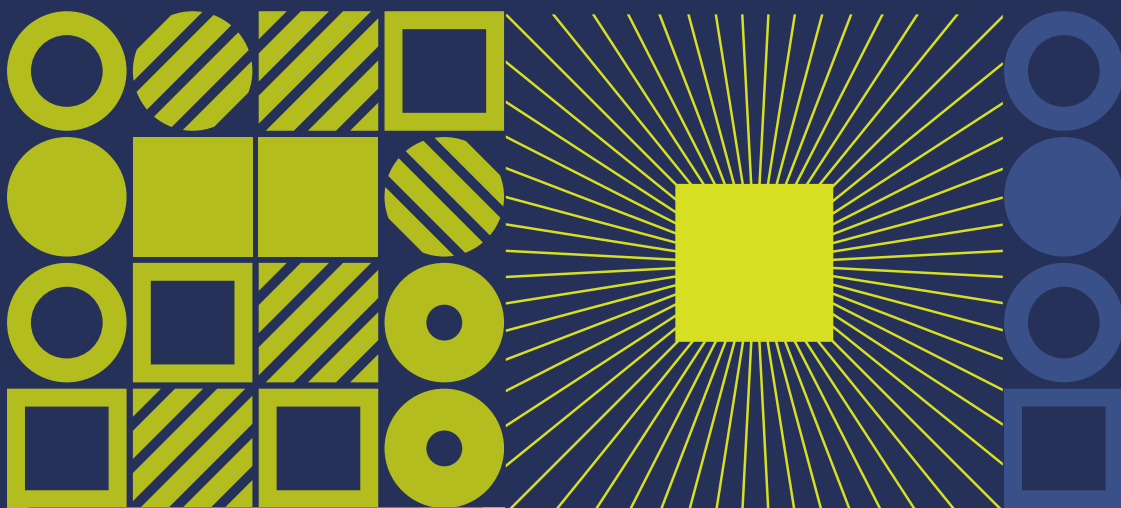


○◐◑ Ora de cinema

Program de educație cinematografică și educație prin film

PROGRAM CO-FINANȚAT DE:



FILM D'ART: DESPRE PRESTIGIU ÎN CINEMATOGRAFIE



FILM D'ART: DESPRE PRESTIGIU ÎN CINEMATOGRAFIE



Competențe generale: **Lărgirea orizontului cultural, gândirea critică, utilizarea adecvată a mijloacelor de expresie specifice cinematografiei**

Competențe specifice: **Istoria cinematografiei, istoria artelor spectacolului și literaturii, exprimare prin film, analiză de film, regie de film, cultură elitistă, cultură populară**

CUPRINS

- Ce este film d'art?
- Despre Comedia Franceză
- Despre Academia Franceză
- Despre *Asasinatul ducelui de Guise*: „prima operă de artă”
- Cunoaștere și exprimare prin artă – subiecte de discuție și activități propuse
- Filmografie selectivă
- Bibliografie

TERMENI ȘI CONCEPTE

- film d'art
- academie de arte
- academie de științe
- actorie de film
- actorie de teatru
- convenție de film
- film de epocă
- film de artă

CE ESTE *FILM D'ART*?

Începuturile cinematografeiei, deși fascinante, au purtat amprenta distracției cu bilet ieftin, accesibil aproape tuturor claselor sociale, pe care o presupunea proiecția de film. Opera sau teatrul aveau deja propriile lor clădiri impozante, istorii de mii de ani, texte recunoscute și elaborate, teme importante, autori considerați clasici, costume și decoruri sofisticate. În comparație cu ele, filmul fusese asociat cu distracția de bălci, cu poante, cu gaguri. Prima etapă a cinematografeiei, de filme mai ales scurte, e recunoscută drept „cinema de atracții”¹.

Arta cinematografeiei, foarte tânără la începutul anilor 1900, avea să cunoască multe etape de dezvoltare. Tradiția respectabilă a „filmului de artă” din prezent și prestigiul evenimentelor legate de lumea filmului, cum ar fi festivaluri de film precum cele de la Cannes sau Berlin, au în istorie precursori.

Producțiile de film asociate cu conceptul de *film d'art* au inspirat cineasții să caute complexitatea narativă, să exploreze subiecte bazate pe cultura înaltă, elitistă (engleză: *highbrow*). Spre exemplu, subiecte bazate pe opere literare. Au avut în atenție să aducă în prim-plan actori recunoscuți pentru valoarea muncii lor în teatru, subliniind notorietatea lor încă de pe genericele filmelor. Formularea *film d'art* a avut legătură și cu înființarea în 1908, în Franța, a companiei de producție numită **Film d'art**. Printre inițiatori s-au numărat și:

- Paul Laffitte (administrator al Academiei Franceze),
- Henri Lavedan (administrator al Academiei Franceze),
- Charles Le Bargy (membru al Comediei Franceze).

Accentul a fost pus pe „filmele mai ambițioase, mai nobile, bazate pe subiecte *mar*”². Compania a fost înființată „cu sprijinul autorilor și actorilor de la Comedia Franceză”³. Acest lucru marchează faptul că filmele *d'art* au fost impregnate cu experiențele și tradiția care au șlefuit profesioniștii dintr-o asemenea instituție, puse în valoare într-un context nou, cinematografic. Pentru că cinematografia nu avea încă un statut de artă respectabilă, ramură a culturii înalte, producțiile *film d'art* au reprezentat prin aceste asocieri cu dramaturgia și teatrul de natură clasică pași făcuți pe drumul de câștigare a acestui statut.

Însă despre producțiile companiei **Film d'art** s-a scris și că au preluat convenții și mijloace specifice tradițiilor culturale populare ale începutului de secol XX, ce conțineau „acte performative în legătură cu muzica, pantomima și dansul”⁴. Așadar, aceste producții s-au inspirat și din spectacole de cabaret, de vodevil, de music-hall, de revistă, considerate populare la vremea respectivă și mai puțin elitiste decât teatrul clasic.

De aceea, producțiile **Film d'art** pot fi înțelese și apreciate ca fiind o îmbinare între cultura elitistă (texte clasice, actori din instituții de teatru clasic) și cultura populară, de divertisment, mai efemeră. Cercetătorul Laurent Guido scrie că *film d'art* are mai multe rădăcini culturale, nu doar pe cea a culturii elitiste, și a însemnat în istoria cinematografeiei mai mult decât un „proiect de legitimare culturală în relație cu forme artistice mai elevate (literatura, muzica clasică etc.). (...) **Film d'art** a dorit, de asemenea, să adapteze anumite succese de scenă și să se asocieze cu personalități cunoscute ce veneau din tradiții culturale «populare». Divizată între moduri diferite de a integra stiluri de joc și gestică, pre-existente sau nu, structura acestor producții rămâne dificil de reperat: dacă din anumite puncte de vedere corespunde cu nevoia pentru coerență narativă susținută de suporterii instituționalizării filmului, poate fi, de asemenea, interpretată în relație cu obiectivele specifice ale «cinemaului de atracții», în acord cu spectaculozitatea caracteristică music-hall-ului și teatrului de revistă.”⁵

Compania de producție Pathé a creat și ea o societate-satelit, numită *Société Cinématographique des Auteurs et des Gens de Lettres* (S.C.A.G.L.)⁶, dedicată ca viziune **filmului de artă**, care a funcționat din 1908 până în 1923. Printre alte adaptări din literatură, societatea a produs și filmul *Mizerabilii/Les Misérables* (1913), regizat de Albert Capellani, adaptare după romanul omonim scris de Victor Hugo.

1. Vezi și fișa dedicată lui Edwin S. Porter și fișa Școala de la Brighton (partea 1), ce descrie practicile cinematografice din prima etapă a cinematografeiei.

2. Prédal, René, *Histoire du cinéma français – Des origines à nos jours*, Editura Chronos, 2018, p. 36

3. Litera, George, *Istoria filmului universal 1895-1945*, Editura UNATC Press, București, 2010, p. 60

4. Guido, Laurent, Rezumatul eseului «*Quel théâtre groupera jamais tant d'étoiles ?*». *Musique, danse et intégration narrative dans les attractions gestuelles du Film d'Art*, disponibil la <https://journals.openedition.org/1895/4068>

5. idem

6. Vezi și fișa Gaumont și Pathé: cinematografia ca industrie: <https://oradecinema.tiff.ro/gaumont-si-pathe-cinematografia-ca-industrie-2/#page/12>

DESPRE COMEDIA FRANCEZĂ

Comedia Franceză, teatrul de stat fondat în 1680, este cea mai veche companie de teatru activă în prezent în lume, cu trupă de actori permanentă, ce își desfășoară activitatea în trei săli. Dintre acestea, Sala Richelieu are o capacitate de 862 de locuri, este sediul teatrului încă din 1799 și parte a complexului Palatului Regal. În 1900, a fost reabilitată, după ce fusese afectată de un incendiu, iar în 1970 a avut parte de renovare.

Repertoriul **Comediei Franceze** este recunoscut pentru numele importante din dramaturgia mondială care au semnat piese, cum ar fi Molière (1622-1673), Corneille (1606-1684), Racine (1639-1699), Victor Hugo (1802-1885).



Fațada clădirii Comediei Franceze, Sala Richelieu, 2007

Sursa foto: <https://en.wikipedia.org/wiki/File:CffacadePlacedelOpera.png>

DESPRE ACADEMIA FRANCEZĂ

Numele de „academie” are rădăcina în Grecia Antică, „de la grădina Akademos din Atena, unde Platon preda filosofia. În perioada Renașterii, s-a dobândit obiceiul de a numi astfel societățile savante în care se discuta despre literatură și știință.”⁷

Prima academie de artă a fost înființată în Italia, în 1563, de către ducele Florenței, Cosimo I de Medici, sub influența arhitectului Giorgio Vasari. Această academie i-a selectat și educat pe cei care aveau abilități artistice (de a desena, de a picta). I-a învățat științele anatomiei, geometriei, regulile clasice ale artelor vizuale. A adus și o schimbare de statut: artiștii erau înainte meșteșugari, organizați în bresle. Academii aveau să devină instituții asociate cu erudiția, cu prestigiul artistic și intelectual. Au devenit instituții care au disciplinat, dar au și afiliat artiști, devenind un tip de patronaj al artiștilor.

În Franța, în 1795, s-a înființat **Institut de France**, care are în subordine cinci academii:

1. Academia Franceză (înființată în 1635 și anexată în 1803 Institutului);
2. Academia de Inscripții, Litere și Arte Frumoase;
3. Academia de Științe;
4. Academia de Arte Frumoase – înființată în 1816, prin unirea a trei academii:
 - Academia de Pictură și Sculptură (înființată în 1648);
 - Academia de Muzică (înființată în 1669);
 - Academia de Arhitectură (înființată în 1671);
5. Academia de Științe Morale și Politice.

Academiile au fost înființate în mai multe țări, printre care și România, iar de-a lungul timpului, și-au asumat protejarea și dirijarea intereselor legate de limba și cultura țării, spre exemplu.

7. Pătrușcă, Adrian, <https://evenimentulistoric.ro/de-ce-a-fost-intemeiata-academia-franceza.html>

DESPRE *ASASINATUL DUCELUI DE GUISE*: „PRIMA OPERĂ DE ARTĂ”⁸

În 1908 se produc șase filme la **Film d'art**. Unul dintre ele, *Asasinatul ducelui de Guise/ L'Assassinat du duc de Guise*, regizat de actorii Charles le Bargy și André Calmettes, este prezentat drept „prima operă de artă”, cu premiera la eleganta sală Charras din Paris. Premiera filmului a fost un eveniment complex, ce a cuprins și: „balet filmat, un poem inedit al lui Edmond Rostand și o serie de fotografii color orientale realizate de Jules Gervais-Courtellement.”⁹ În iarna 1908-1909, proiecțiile **Film d'art** în această sală păstrează această structură complexă, cu bucăți din mai multe tipuri de spectacol: filme, numere de music-hall sau de café-concert.¹⁰



Genericul de început al filmului *Asasinatul ducelui de Guise* ne comunică genul filmului, un gen care face apel la istorie și la personaje emblematice, de legendă. Sunt menționați actorii, dar și scenaristul Henri Lavedan.



Activitate sugerată

Vizionarea unei versiuni disponibile pe YouTube a filmului *Asasinatul ducelui de Guise*:

<https://www.youtube.com/watch?v=bh0tonXPEKQ&t=1s>

Ritmul filmului este important de observat, iar acesta este construit prin mai multe elemente de expresie cinematografică ce se îmbină:

- durata gesturilor actorilor;
- sincronizarea actorilor între ei;
- muzica;
- montajul cadrelor, ce se bazează pe **relații de continuitate narativă și spațială**.

Versiunea disponibilă prin intermediul Centrului Național al Cinematografiei din Franța, cu mici modificări în ceea ce privește cartoanele, și cu un ultim cadru mai lung decât versiunea sugerată de pe YouTube, are 10 cadre. Mișcările de cameră sunt simple: camera este fixă, staționară. Încadratura constant utilizată de-a lungul filmului este un plan general.

8. Prédal, René, *Histoire du cinéma français - Des origines à nos jours*, Editura Chronos, 2018, p. 36

9. idem, p. 37

10. Guido, Laurent, «*Quel théâtre groupera jamais tant d'étoiles ?*». *Musique, danse et intégration narrative dans les attractions gestuelles du Film d'Art*, articol publicat în volumul *Le Film d'art & les films d'art en Europe, 1908-1911*, editat de Association française de recherche sur l'histoire du cinéma, Paris, 2008, disponibil la <https://journals.openedition.org/1895/4068>

Cadrul 1 ni-l prezintă pe duce, precum și pe marchiza consoartă care primește un bilet.



Fotograma 1.1 din cadrul 1

Gesturile actorilor „care nu împing narațiunea mai departe”, cum ar fi gesturile marchizei din cadrul 1 de a se împiedica de scaun și a-și duce mâna la cap (cadrul 1.1), comunicând că își dă seama că a fost neatentă, sau de a aprinde lumânările (cadrul 1.2), pot fi considerate gesturi teatrale. Aceste gesturi au însă rolul de a construi atmosfera dimprejurul situației narative principale.

Marchiza și ducele interacționează în căldura intimității lor. Cu toate că primise deja un mesaj important pentru duce (la începutul cadrului 1), marchiza nu i-l arată decât atunci când ducele se pregătește să plece.



Fotograma 1.2 din cadrul 1

În această fotogramă din cadrul al 2-lea vedem regele, care se distinge și după vestimentația diferită: este îmbrăcat în negru, în centrul imaginii. El completează împreună cu cei din jurul său împotriva ducelui. Se află într-o cameră în care îl vom mai regăsi în unele dintre cadrele următoare, ascuns după o cortină, în partea stângă a imaginii. Gesturile sunt ample: expresiile din sprâncene sau gesturile pe care le face cu brațele sunt vizibile și bine sincronizate cu ale celorlalți, ceea ce ne dă senzația că cei din jurul regelui sunt foarte atenți la el. Costumele sunt specifice epocii istorice în care a trăit ducele de Guise.

Cum se construiesc **relațiile de continuitate spațială** în acest film? Un exercițiu de revizionare a filmului permite să observăm cu atenție două aspecte ce contribuie la relațiile de continuitate:

- direcția din care personajul ducelui intră și iese din cadre
- elementele care apar cu recurență în cadre



Fotograma 1.3 din cadrul 1



Fotogramă din cadrul al 2-lea

În cadrul al 4-lea (fotograma 4.1), cele două personaje intră în cadru prin partea stângă a imaginii.



Fotograma 4.1 din cadrul al 4-lea

Tot în cadrul al 4-lea (fotograma 4.2), cele două personaje ies prin ușa ce se află în partea dreaptă a imaginii. Putem observa cum regele îl urmărește cu privirea pe duce din ascunzătoarea sa.



Fotograma 4.2 din cadrul al 4-lea

În cadrul al 5-lea (fotograma 5.1), ducele intră în cadru tot prin partea stângă a imaginii.



Fotograma 5.1 din cadrul al 5-lea

Ducele își pregătește ieșirea din spațiul pe care îl vedem în cadrul 5 (fotograma 5.2), prin ieșirea aflată în dreapta imaginii. Această ieșire prefigurează altă încăpere, unde vedem că este așteptat de oameni de la curte.



Fotograma 5.2 din cadrul al 5-lea

În cadrul al 6-lea, îl vedem pe duce interacționând cu oamenii de la curte, care fac plecăciuni atunci când privirea lui este îndreptată spre ei. Ceea ce era o ieșire în cadrul anterior (în cadrul 5, unde îl vedeam pe duce părăsind camera prezentată), aici vedem că este o intrare aflată în dreapta imaginii. Putem observa astfel cum, prin acumularea cadrelor așezate într-o ordine, realizatorii au stabilit câteva **chei constante ale convenției vizuale**. Spre exemplu, face parte din logica convenției faptul că ieșirile și intrările păstrează direcția stânga-dreapta pe acest drum pe care ducele l-a făcut de la sala de consiliu până în încăperea în care îl vedem în acest cadru. De asemenea, aceste simple elemente pe care le vedem recurent (intrările



Fotogramă din cadrul al 6-lea

și ieșirile) asigură continuitatea între spațiile în care se desfășoară acțiunile. Iar nouă, ca spectatori, relațiile de continuitate ne conturează **viziunea de ansamblu** asupra spațiilor și ne îndrumă **să înțelegem relațiile** dintre încăperi prin deducție.

La finalul cadrului 6, când vrea să iasă din cameră și privirea îi este îndreptată spre ieșire, ducele este atacat. Și începe un drum invers până la camera în care l-am văzut în cadrul 4 ascuns pe rege, unde își găsește sfârșitul.

„Scenariul semnat de Henri Lavedan (de la Academia Franceză), publicat în *l'Illustration*, era o poveste potrivită pentru imagini, iar actoria lui Le Bargy (de la Comedia Franceză) era inteligentă, chiar dacă exagerată. Decorurile lui Bertin reproduceau camerele istorice ale castelului de la Blois. Coloana sonoră a lui Saint-Saëns¹¹ a fost prima compusă special pentru un film. (...)”¹²

Studioul **Film d'art** a funcționat până în 1911, când a falimentat¹³. De-a lungul timpului, existența producțiilor **Film d'art** a exercitat o influență în dezvoltarea cinematografului în mai multe feluri:

■ În primul rând, influența s-a observat în crearea genului de drame istorice, cu costume și decoruri „de epocă”, adaptări după romane considerate atât populare, cât și prestigioase: spre exemplu, filme adaptate după romanele *Contele de Monte-Cristo* (de Alexandre Dumas), *Doamna Bovary* (de Gustave Flaubert) sau romane scrise de Jane Austen.

■ În al doilea rând, a contribuit la validarea în societate a statutului de **actor de film**. Înainte de **Film d'art**, actorii erau prost plătiți, nu apăreau pe generic și erau desconsiderați de mediile sociale educate, actoria de film fiind considerată o activitate pasageră, neserioasă. Însă când actorii de la Comedia Franceză, care erau educați și respectați, recunoscuți de mediile burgeze, au început să apară în filme, lucrurile s-au schimbat. Actorii au început să fie bine plătiți, trecuți pe generic și au devenit „motoare” de promovare a filmelor. Ulterior, aceste repere au contat în configurarea condițiilor și principiilor *star-system*-ului din cinematografia mondială.

■ În al treilea rând, teoria **filmului de autor** dezvoltată după cel de-Al Doilea Război Mondial și **filmul de artă** al secolului XX, în definiția lui simplificată, s-au așezat în tradiția cinemaului ce caută să aibă o viziune profundă asupra lumii, transmisă prin mijloace cinematografice influențate de avangardă și prin teme și subiecte proaspete, dar importante, elaborate. Așadar, **film d'art** a fost un factor care a contribuit la producția filmelor ce își asumă „să conteze” și care se poziționează adesea în răspăr cu „pastilele de divertisment”. Despre scurta viață a acestui studio s-a extrapolat, în încercarea de a înțelege dinamica industriei cinematografice așa cum sunt și astăzi: „dezvoltarea și eșecul Studioului **Film d'art** reprezintă una dintre tensiunile centrale dintre cinematografia ca formă de divertisment popular și cinematografia ca artă, reprezentată de **film d'art**.”¹⁴

11. Se referă la compozitorul romantic Camille Saint-Saëns (1835-1921).

12. Georges Sadoul citat de <https://festival.ilcinemaritrovato.it/en/film/l'assassinat-du-duc-de-guise/>

13. Oscherwitz, Dayna, Higgins, Mary Ellen, *Historical Dictionary of French Cinema (Historical Dictionaries of Literature and the Arts)*, p. 4

14. idem, p. 7



CUNOAȘTERE ȘI EXPRIMARE PRIN ARTĂ

Subiecte de discuție și activități propuse

- Dacă ar fi să refilmați acțiunea din cadrul 1 al filmului *Asasinatul ducelui de Guise / L'Assassinat du duc de Guise*, având la dispoziție trei cadre, ce încadrături ați alege? Unde ar fi camera plasată față de personajul marchizei pentru fiecare cadru în parte? Luați în considerare:
 - la ce înălțime față de înălțimea femeii ar fi camera așezată?
 - la ce distanță față de corpul ei ar fi camera așezată?
 - față de locul mesei din camera în care se desfășoară acțiunea în cadrul 1, în ce parte a camerei ar fi așezat aparatul de filmat?
- Dintre filmele adaptate după romane pe care le cunoașteți, care este filmul preferat?
- Ce actor sau actriță văzuți în spectacole de teatru din România ați alege pentru adaptarea cinematografică a unei cărți preferate?
- Ce actori români de operetă sau de musical cunoașteți?
- Ce actori români de teatru de revistă cunoașteți?
- Care este tipul de spectacol preferat ce implică convenția de teatru, dar care nu se desfășoară într-o clădire a unui teatru?

FILMOGRAFIE SELECTIVĂ

Asasinatul ducelui de Guise / L'Assassinat du duc de Guise (1908, regia Charles le Bargy și André Calmette)

BIBLIOGRAFIE

Histoire du cinema français – Des origines à nos jours, René Prédal, Editura Chronos, 2018

Historical Dictionary of French Cinema (Historical Dictionaries of Literature and the Arts), Dayna Oscherwitz, Mary Ellen Higgins, Editura Scarecrow Press, 2007

Istoria filmului universal 1895-1945, George Littera, Editura UNATC Press, București, 2010

Rezumatul eseului «*Quel théâtre groupera jamais tant d'étoiles ?*». *Musique, danse et intégration narrative dans les attractions gestuelles du Film d'Art*, Laurent Guido, disponibil la <https://journals.openedition.org/1895/4068>

LINK-URI

<https://trettelman.medium.com/the-legacy-of-the-first-arthouse-film-4cdd56a0472e>

www.sortiraparis.com/ro/ce-sa-vezi-la-paris/teatru/articles/311332-comedie-francaise-o-institutie-teatrala-din-paris

<https://www.agerpres.ro/documentare/2019/06/06/doza-de-cultura-teatrul-de-comedie-franceza--321632>

<https://evenimentulistoric.ro/de-ce-a-fost-intermeiata-academia-franceza.html>

https://en.wikipedia.org/wiki/Acad%C3%A9mie_des_Beaux-Arts

PROGRAM CO-FINANȚAT DE:



Groupama



unatc

universitatea națională
de artă teatrală
și cinematografică
„I.L. Caragiale”



PRIMĂRIA ȘI
CONSILIUL LOCAL
CLUJ-NAPOCA



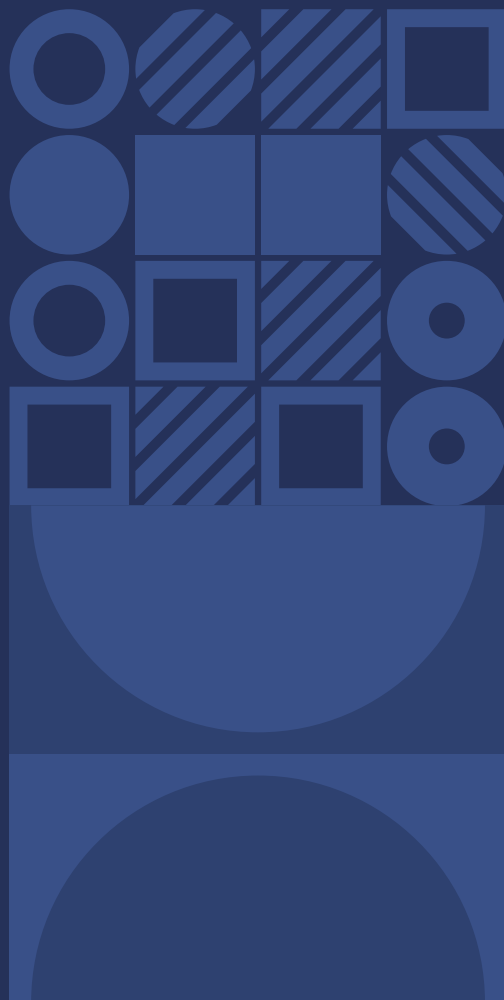
CONSILIUL
JUDEȚEAN
CLUJ



VISIT CLUJ

The Heart of Transylvania

0ra de cinema



Program de educație cinematografică
și educație prin film

2024

oradecinema.tiff.ro