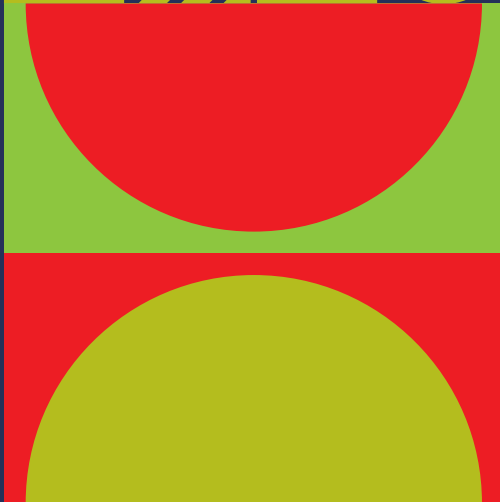
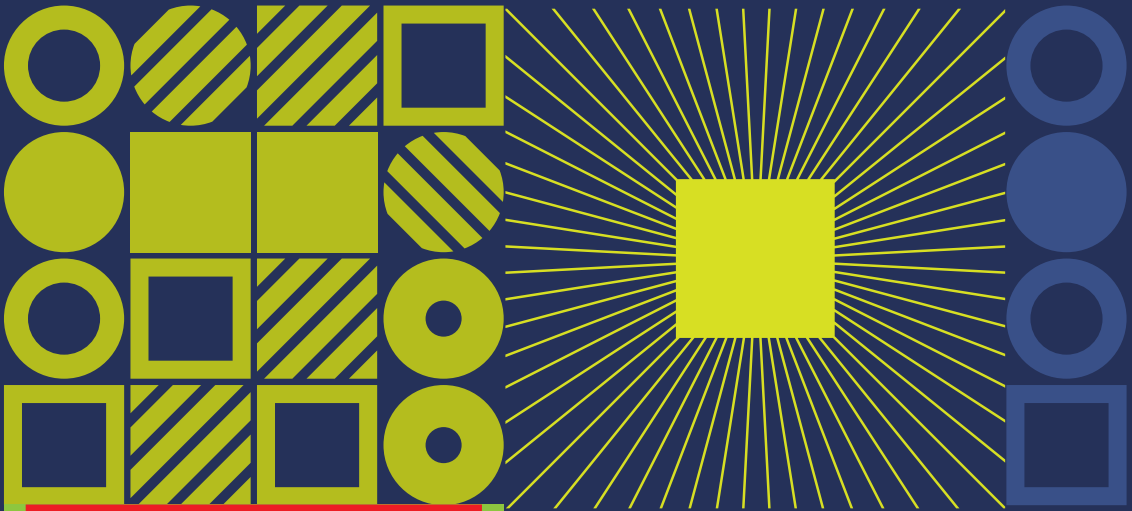


# Ora de cinema

Program de educație cinematografică și educație prin film



## Gaumont și Pathé: cinematografia ca industrie



**Competențe generale:**

Exersarea abilităților de management al unui stil de viață de calitate

**Competențe specifice:**

Cunoașterea profesiilor din domeniul artistic: producător de film, antreprenor, inventator, tehnologie sonoră, industrie cinematografică, sală de cinema



## CUPRINS

- Tradiția companiilor de film: despre Gaumont
- Despre marea sală de cinema „Gaumont Palace”
- Despre pionieratul feminin în cinema: Alice Guy Blaché
- Cinemaul mut nu era lipsit de sunet: despre cronomegafon și fonoscene
- De la afacere la industrie: despre compania de film Pathé
- Ferdinand Zecca
- Despre integrarea pe verticală

### TERMENI ȘI CONCEPTE

Producător de film  
Companie de film  
Studio de film  
Sală de cinema  
Arte ale spectacolului  
Practici de proiecție  
Tehnologie sonoră  
Cronomegafon  
Fonoscene  
Fonograf  
Coordonator de figurație  
Figurație



# TRADIȚIA COMPANIILOR DE FILM: DESPRE GAUMONT

Pentru a fi apreciată în complexitatea ei, cinematografia merită cunoscută și ca industrie, nu doar ca artă. Încă de la începuturile cinemaului au existat persoane dornice să-l exploateze pentru a obține profit, deci care s-au concentrat pe aspectul comercial al acestuia. Domeniile de activitate erau mai multe:

- producția și vânzarea de aparatură și resurse tehnice;
- producția de filme, respectiv închirierea sau vânzarea lor pentru a fi proiectate;
- spectacolul cinematografic (proiecția propriu-zisă de film și felurile variate de a o însoți sonor).

Léon Gaumont (1864-1946), un tânăr cu origini modeste, păstra un caiet pe care schița componentele aparatului de fotografiat. Îl atrăgeau instrumentele tehnice și precizia acestora. A crescut ca angajat în domeniul fotografiei, iar într-un moment de cumpănă al firmei la care lucra, a ajuns să o cumpere. În august 1895 a înființat societatea *L. Gaumont et Cie*, împreună cu inginerul Gustave Eiffel, finanțatorul Alfred Besnier și astronomul Joseph Vallot. Această companie de filme care mai există și azi produce, co-produce și distribuie filme. Din acest punct de vedere, putem spune că Gaumont s-a născut odată cu cinemaul<sup>1</sup>, așa cum o sugerează și sloganul companiei: „depuis que le cinéma existe”.

Gaumont a început în noiembrie 1896 construcția unui studio la Paris. Compania a produs aparate de filmat și filme, iar în 1901 a obținut brevet pentru un dispozitiv de comandă electrică ce sincroniza acțiunea **fonografului** cu cea a aparatului de proiecție. Dintre toate experimentele de coordonare a sunetului și imaginii cinematografice de la începutul anilor 1900, sistemul original de sonorizare Gaumont a fost cel mai popular.

Este important să avem în vedere că a fost o epocă a experimentelor de sincronizare sunet-imagina filmată și, la fel ca în cazul aparatului de filmare Lumière, mai existau și alte dispozitive similare.



## Activități sugerate

- Fonograful este un aparat utilizat pentru înregistrarea sunetelor și redarea lor mecanică.
- Prezentarea unui fonograf Edison din 1877 și a principiilor care stau la baza înregistrării și redării analogice a sunetului, de către curatoarea Carlene Stephens, de la National Museum of American History: [https://www.youtube.com/watch?v=KRnTFiXkNFw&ab\\_channel=NationalMuseumofAmericanHistory](https://www.youtube.com/watch?v=KRnTFiXkNFw&ab_channel=NationalMuseumofAmericanHistory)



Thomas Edison și una dintre primele variante ale fonografului său (circa 1878)  
Sursa foto: [https://en.wikipedia.org/wiki/File:Edison\\_and\\_phonograph\\_edit1.jpg](https://en.wikipedia.org/wiki/File:Edison_and_phonograph_edit1.jpg)

1. Afirmția este tagline-ul companiei Gaumont. În engleză „born with cinema”, în franceză „depuis que le cinéma existe”.

Ulterior a contat posibilitatea **amplificării** sunetului printr-un mecanism cu aer comprimat, de aceea filmele puteau fi proiectate și în săli mari cu sunet cu ajutorul **cronomegafonului**<sup>2</sup> Gaumont, patentat în 1905. O diferență importantă dintre cronofon și cronomegafon constă în îmbunătățirea mecanismului de amplificare a sunetului în cazul cronomegafonului.



**Cronofon Gaumont**

Sursa foto: Chronophone Gaumont © Musée des arts et métiers-Cnam/photo Pascal Faligot  
[https://www.arts-et-metiers.net/sites/arts-et-metiers/files/styles/medium\\_300x/public/2021-10/field\\_media\\_image-1324-chronophone\\_gaumont.jpg?itok=eh8mLBDq](https://www.arts-et-metiers.net/sites/arts-et-metiers/files/styles/medium_300x/public/2021-10/field_media_image-1324-chronophone_gaumont.jpg?itok=eh8mLBDq)



**Cronomegafon Gaumont, 1912**

Sursa foto: [https://www.rouillac.com/fr/ventes/ventes\\_garden\\_party/artigny\\_2015/472-chronomegaphone/](https://www.rouillac.com/fr/ventes/ventes_garden_party/artigny_2015/472-chronomegaphone/)



### Activități sugerate

În 2015, compania Gaumont a cumpărat cu 1.240.000 de euro un cronomegafon vândut de Léon Gaumont în 1912 lui Charles Proust. Doar 50 de asemenea aparate au fost manufacturate și vândute în lume, iar cu tot cu accesorii cântăreau în jur de 450 kg.

Prezentarea dispozitivului: <https://vimeo.com/132948501>



**Afiș din 1902**

Sursa foto: <https://en.wikipedia.org/wiki/File:Gaumont1902.jpg>

2. Despre cumpărarea cu peste 1 milion de euro de către compania Gaumont în 2015 a unui dintre cronomegafonele produse în 1912 de Léon Gaumont, un aparat complex: <https://www.afcinema.com/Un-Chronomegaphone-Gaumont-bat-tous-les-records-de-prix-de-vente-pour-un-appareil-de-cinema.html?lang=fr>

Léon Gaumont avea flerul și agilitatea unui **antreprenor**. Spre exemplu, atunci când a început să producă filme, s-a gândit în primul rând la ele ca fiind o modalitate bună de a promova aparatul de filmare și de proiecție Gaumont, numit **cronofotograf**<sup>3</sup>: arăți filme ca să demonstrezi ce poate filma aparatul pe care vrei, de fapt, să îl vinzi. Însă și-a dat seama repede că filmele aveau o valoare comercială în sine.

Comaniile și studiourile din Europa au avut o contribuție importantă în sistematizarea industrială a cinemaului la început de secol XX, iar Gaumont este unul dintre cei care au contribuit la construcția unei piețe internaționale a filmului. Din 1904, compania vizează și piața americană pentru a-și vinde filmele. Gaumont ocupă un loc particular în istoria cinematografului și datorită numelor de cineaști care au realizat filme. Spre exemplu, Alice Guy Blaché (1863-1968), angajată inițial ca secretară a societății, ocupându-se ulterior de producția, regia și scenariile filmelor, a ajuns să fie cunoscută astăzi ca prima regizoare din istorie.

Pentru că perioada primelor decenii ale cinemaului a fost una plină de inovări, schimbări, încercări, deci într-un continuu proces de structurare și legiferare, uneori este dificilă delimitarea meseriilor sau a contribuției precise la filme. Filmele timpurii nu aveau generice care să facă cunoscute publicului numele celor implicați în producție. Exploatanții care le cumpărau, până în 1906-1907, puteau aduce modificări, dacă doreau, pentru a le proiecta<sup>4</sup>. În Franța, până în 1912 nu a existat o lege a drepturilor de autor pentru scenariii, iar în 1907 încă nu era definit termenul de regizor<sup>5</sup>, în franceză **metteur en scène**.

Alte nume de regizori remarcabili care au realizat filme la Gaumont sunt Louis Feuillade, Émile Cohl, Marcel L'Herbier.

## DESPRE MAREA SALĂ DE CINEMA „GAUMONT PALACE”

În 1907, Léon Gaumont a cumpărat ansamblul hipodromului aflat în zona pariziană Montmartre, construit între 1898 și 1900, cu fațadă de tip Belle Époque (transformată într-una de tip Art Deco în 1931). Venise vremea în care antreprenorii și producătorii din domeniul cinematografului căutau să își ranforseze și să-și extindă afacerile prin cumpărarea și exploatarea sălilor. Gaumont a construit în cadrul ansamblului o sală imensă de cinema, care s-a deschis în 1911 cu 3400 locuri și a ajuns ulterior să aibă 6000 locuri.



Sala de cinema „Gaumont Palace”, în martie 1922, Paris  
Sursa foto: [https://en.wikipedia.org/wiki/File:Gaumont\\_Palace\\_1\\_rue\\_Caulaincourt\\_18%C3%A8\\_arr\\_fin\\_mars\\_1922\\_%C3%A0\\_l%27affiche\\_le\\_film\\_Au\\_coeur\\_de\\_l%27Afrique\\_sauvage.jpg](https://en.wikipedia.org/wiki/File:Gaumont_Palace_1_rue_Caulaincourt_18%C3%A8_arr_fin_mars_1922_%C3%A0_l%27affiche_le_film_Au_coeur_de_l%27Afrique_sauvage.jpg)

3. Doar din punctul de vedere al brevetelor de aparate de filmat, între 1895 și 1900 s-au înregistrat peste 200. Să ne reamintim că în 1900 a avut loc Expoziția Mondială de la Paris, un târg internațional care a celebrat și invențiile tehnice ale omenirii, marcând astfel într-un fel optimist trecerea într-un nou secol. Pregătirea pentru asemenea evenimente motiva inventatorii. În mod evident, inovațiile tehnice au avut legătură și cu dezvoltarea cinematografului.

4. Amintiți-vă din fișa ȘCOALA DE LA BRIGHTON despre cataloagele de film, despre cum unele cadre erau separate și puteau fi intercalate de exploatanți după bunul plac. Cataloagele pot fi o sursă arhivistică ce ajută istoricii de film să aibă o viziune mai clară asupra proceselor de realizare a filmelor de la vremea respectivă.

5. Alice Guy Blaché - *Lost Visionary of the Cinema*, Alison McMahan, Editura Bloomsbury, 2002, p. XXVII



Sala de cinema „Gaumont Palace”, în 1931, Paris  
Sursa foto: [https://en.wikipedia.org/wiki/File:Gaumont-Palace\\_avec\\_sa\\_nouvelle\\_fa%C3%A7ade\\_cr%C3%A9e\\_en\\_1931.jpg](https://en.wikipedia.org/wiki/File:Gaumont-Palace_avec_sa_nouvelle_fa%C3%A7ade_cr%C3%A9e_en_1931.jpg)

De-a lungul timpului, sala a găzduit multe premiere de film francez și internațional. Dezavantajul unei săli atât de mari a fost că, pe măsură ce tehnologia sonoră de captare și de redare a sunetului de film cunoștea inovări, capacitatea sălii de a reda sunetul ar fi avut nevoie de modificări pentru optimizare. În 1973, compania a vândut proprietatea, iar sala a fost dărâmată.

Istoricul Georges Sadoul descrie procesul de dezvoltare al sălilor de cinema de la începutul secolului XX în comparație cu capacitatea acestei săli imense: „În 1902, exceptând cinematografele de bălci, numărul total al scaunelor instalate în cinematografele din lumea întreagă era probabil inferior numărului de fotolii al marii săli «Gaumont Palace». Spectacolul de bălci era încă în plină dezvoltare.”<sup>6</sup>

Apariția unor astfel de săli de cinema, în special de tip „palat”, a fost unul dintre factorii concreți care au ajutat procesul de legitimare a cinematografeiei ca un spectacol cu prestigiu. **Teatrul** sau **opera** erau tipuri de arte ale spectacolului care aveau săli dedicate și elegante. Cinema-ul avea puțini ani de existență comparativ cu celelalte arte<sup>7</sup> și era răspândit, de obicei, prin a fi inclus în alte tipuri de spectacole de divertisment populare, unele dintre ele ambulante. Cinematografia de început era găzduită de *music-hall*-uri<sup>8</sup>, de barăci de bălciuri, de muzee cu figuri de ceară, de teatre precum teatrul lui Méliès sau de saloane ca Salonul Indian în care au fost proiectate cu public plătit filmele Lumière în 1895<sup>9</sup>.



### Știați că?

**Ziua Cinematografelor în România** s-a născut ca inițiativă în septembrie 2022 și a fost organizată de Asociația Operatorilor de Cinema, în parteneriat cu Ministerul Culturii.

## DESPRE PIONIERATUL FEMININ ÎN CINEMA: ALICE GUY BLACHÉ

Alice Guy Blaché (1873-1968) a fost fiica unui deținător de lanț de librării. Spunea despre ea însăși că iubea cititul și că făcuse teatru de amatori. Este cunoscută pentru că a început cu munca de secretariat, dar a avut un aport creativ semnificativ la producțiile Gaumont de început. A realizat în jur de o sută de **fonoscene**<sup>10</sup> (în franceză: *phonoscènes*). S-a căsătorit și a plecat din Europa împreună cu soțul său, ajutând la activitățile

companiei Gaumont de pe teritoriul american. La scurt timp însă, a înființat în Statele Unite ale Americii, în 1910, propria ei companie de film numită *Solax*, unde a realizat la început melodrame și westernuri. Activitatea sa în cinema a durat mai mult decât a altor pionieri, precum frații Lumière (care au încetat să mai producă filme în 1905), Méliès (care în 1912 a realizat ultimele sale filme) sau Edison (care a produs filme până în 1917).<sup>11</sup>

6. *Istoria cinematografului mondial - de la origini până în prezent*, Georges Sadoul, Editura Științifică, 1961, p. 68

7. Vezi fișa DESPRE ORIGINILE CINEMATOGRAFIEI.

8. Vezi fișa ȘCOALA DE LA BRIGHTON (partea 1).

9. Vezi fișa O INVENȚIE A MODERNITĂȚII.

10. În capitolul următor al fișei, *Cinema-ul mut nu era lipsit de sunet: despre cronomegafon și fonoscene*, este explicat termenul de **fonoscene**.

11. *Alice Guy Blaché - Lost Visionary of the Cinema*, Alison McMahan, Editura Bloomsbury, 2002, p. XXVI

În 2018 a avut premiera documentarul *Be Natural: The Untold Story of Alice Guy-Blaché*, dedicat lui Alice Guy Blaché, iar vocea care povestește este a actriței Jodie Foster, care este și co-producătoarea filmului. Documentarul omagiază activitatea cineastei de origine franceză, făcând legături între contextul anilor de început ai cinematografului și parcursul personal al acesteia.

Este importantă totuși observația că Alice Guy Blaché nu a fost de-a lungul timpului o necunoscută (cel puțin în domeniul studiilor de film), așa cum tinde să sugereze documentarul mai degrabă pentru a crea suspans. Școala de film franceză *La Fémis* o celebrează prin numele dat unei săli. În 1955, statul francez i-a acordat Legiunea de onoare (în franceză: *Légion d'Honneur*), cea mai înaltă distincție care se poate acorda unui civil în Franța.

În 1906, cineasta a realizat un film de 35 minute, ceea ce era atunci o durată mare, foarte rar întâlnită pentru un film din acea perioadă: *Patimile și viața lui Iisus Hristos*. Filmul are sute de figuranți și 25 de decoruri separate. În documentarul *Le jardin oublié: La vie et l'oeuvre d'Alice Guy-Blaché/ The Lost Garden: The Life and Cinema of Alice Guy-Blaché*, istoricul, teoreticianul și profesorul de film canadian André Gaudreault analizează un cadru important din acest film.



Sursa foto: <https://www.imdb.com/title/tt3146022/>



Este secvența în care Maria Magdalena îi spală picioarele lui Iisus Hristos. Cadru este construit în adâncime atât ca acțiuni, cât și ca joc de contraste între lumini și umbre. Avem personajele coregrafiate, adică așezate, în adâncimea imaginii, „pe straturi”. Aceste „straturi” sunt luminate diferit. Faptul că în fundal, în spatele arcașelor, avem mai multă lumină decât pe hainele și pe fețele personajelor, care sunt mai apropiate de cameră, intensifică senzația de perspectivă a cadrului<sup>12</sup>. André Gaudreault analizează acest cadru spunând că elementele de mizanscenă

și de imagine „deschid imaginea și o lasă să respire”. Astfel, cadrul de film este unul complex, nu numai pentru contextul cinematografic din 1906, dar chiar și pentru deceniile ce vor urma în istoria cinematografului. Este un cadru caracterizat de o dinamică subtilă, ce ghidează atenția și percepția spectatorului. Faptul că filmările s-au desfășurat în locații exterioare, nu numai în platourile din cadrul unui studio, a devenit o marcă a filmelor produse de compania Gaumont.

12. Vezi fișele DESPRE ORIGINILE CINEMATOGRAFIEI ȘI O INVENȚIE A MODERNITĂȚII.

Alice Guy Blaché a format regizori debutanți, precum Louis Feuillade, care au devenit ulterior nume de răsunet în cinematografia mondială. L-a avut asistent și pe Ferdinand Zecca, ce a avut apoi un rol asemănător cu al ei la Gaumont, dar în compania fraților Pathé.



### Activități sugerate

Un exemplu de carte dedicată activității cineastei franceze este *Alice Guy Blaché: Lost Visionary of the Cinema*, scrisă de Alison McMahan și publicată în 2002.

*Le jardin oublié: La vie et l'oeuvre d'Alice Guy-Blaché/ The Lost Garden: The Life and Cinema of Alice Guy-Blaché* (1995, regia Marquise Lepage), disponibil pe YouTube: [https://www.youtube.com/watch?v=zli0mysaUeU&ab\\_channel=Obscurity](https://www.youtube.com/watch?v=zli0mysaUeU&ab_channel=Obscurity)



Sursa foto: [https://www.imdb.com/title/tt0116692/mediaviewer/rm617808896/?ref\\_=tt\\_ov\\_1](https://www.imdb.com/title/tt0116692/mediaviewer/rm617808896/?ref_=tt_ov_1)

## CINEMAUL MUT NU ERA LIPSIT DE SUNET: DESPRE CRONOMEGAFON ȘI FONOSCENE

Fonoscenele erau înregistrări sonore și filmate ale unor arii de operă sau cântece populare (șansonete) cântate la café-concert. Mai întâi era înregistrat sunetul, după care interpretul era filmat frontal. Practic astfel se sincroniza imaginea lui cântând cu înregistrarea cântecului. Dintre cele peste 150 de fonoscene de la Gaumont produse între 1902 și 1906, peste o sută au fost realizate de Alice Guy Blaché.

Mai târziu în istorie acest proces a fost numit și play-back sau lip-sync. Pentru acest tip de filme timpurii, considerate de teoreticieni ca Michel Chion sau Noël Burch precursoare ale videoclipului muzical, esențială a fost invenția cronofonului Gaumont.



### Activități sugerate

În documentarul *Le jardin oublié: La vie et l'oeuvre d'Alice Guy-Blaché*, la minutul 12, se găsesc exemplificări ale unor fonoscene. Auzim cântecul interpretat de un solist filmat frontal, care are în spate o cortină specifică unei săli de spectacole: [https://www.youtube.com/watch?v=zli0mysaUeU&ab\\_channel=Obscurity](https://www.youtube.com/watch?v=zli0mysaUeU&ab_channel=Obscurity)





### Știați că?

O prejudecată despre epoca primelor decenii de cinema este că toate filmele erau mute, în sensul în care nu erau însoțite de sunet în timpul proiecției, iar publicul stătea în liniște și le urmărea. Este adevărat că multe dintre acele filme au ajuns la publicul contemporan fără o coloană sonoră pe care să o putem numi originală, adică una pe care să o fi auzit și primii spectatori ai filmelor așa cum o putem noi auzi. Însă o proiecție de film putea fi un spectacol cu un povestitor live în apropiere ecranului sau cu un artist antrenat în efecte sonore create cu vocea proprie. Sau ea putea include pianisti care cântau live. Astăzi există **cine-concertele**, unde o întreagă orchestră cântă live în timpul proiecției de film. O altă posibilitate era ca filmele să fie însoțite de instrumente mecanice de redare a sunetului deja existente, precum cronomegafonul. Așadar, **practicile de proiecție** erau foarte diverse.



Despre coloană sonoră așa cum o cunoaște publicul majoritar de astăzi putem discuta începând cu epoca introducerii sonorului de la sfârșitul anilor 1920, începutul anilor 1930. Atunci tehnologia a permis **captarea sunetului** pe platouri, în afara platourilor și construcția minuțioasă a unei coloane sonore complexe, formată din **mixajul** a diferite tipuri de sunete, de zgomote, de voci și de muzică, adesea special compusă pentru un film anume. Coloana sonoră putea fi apoi **redată în sincron** cu filmul. Sincronizarea a fost un proces adesea imprecis, dar perfectibil odată cu practica și cu gradul de dezvoltare a tehnologiei. Despre aceste filme spunem că sunt **filme sonore** sau „**filme vorbite**” (în engleză „*talkies*”).

## DE LA AFACERE LA INDUSTRIE: DESPRE COMPANIA DE FILM PATHÉ



„Nu eu am inventat cinemaul, dar eu l-am transformat în industrie.”<sup>13</sup>  
(Charles Pathé)

Un tânăr fiu de mezelar, Charles Pathé (1863-1957) a pornit în căutarea propriului destin în America de Sud în 1889, după ce terminase armata. A încercat mai multe meserii și afaceri (pavagiu, funcționar, spălător de rufe<sup>14</sup>) și după ce s-a îmbolnăvit de friguri galbene, s-a întors în Franța. În 1894 era angajat ca mic funcționar, proaspăt căsătorit și a cumpărat un **fonograf** Edison care l-a costat salariul pe șase luni. Riscul investiției era mare pentru un tânăr, însă el a observat rapid că oamenii erau atrași de această noutate tehnică și a decis să investească. Ulterior, a cumpărat din Anglia copii ale fonografelor, dar și kinetoscoape. Charles Pathé a făcut profit din exploatarea acestor aparate la bălciuri,

iar acest lucru a atras susținerea fraților săi. *Société Pathé Frères*, fondată în 1896, a devenit o fabrică de cilindri de ceară (necesari pentru înregistrarea sunetului) și de fonografe, apoi și-a extins domeniul de activitate, producând atât aparate de filmat și peliculă, cât și filme. Alți oameni de afaceri și companii, simțind că noul domeniu cinematografic are potențial de dezvoltare, au ales să investească în societatea fraților Pathé: Claude Grivolas (proprietarul unei fabrici de instrumente de precizie), Jean Neyret (investitor) și banca Crédit Lyonnais. Astfel au ajutat la consolidarea unei companii ce a contribuit la transformarea cinematografiei într-o industrie.

13. <https://www.victorian-cinema.net/Pathé>

14. *Istoria cinematografului mondial - de la origini până în prezent*, de Georges Sadoul, Editura Științifică, 1961, p. 44

Între **1904-1911** frații Pathé sunt centrul producției și distribuției de film la nivel mondial. Principala companie competitoră este Gaumont.

**1901** - Compania Pathé produce 70 de filme.

**1902** - Compania Pathé construiește un studio cu pereți din sticlă (ce permiteau pătrunderea a cât mai multă lumină naturală).

**1905** - Pathé are șase cineaști care lucrează coordonați de Ferdinand Zecca.

**1906** - Pe 15 decembrie se deschide sala de cinema Omnia-Pathé<sup>15</sup>, cu 300 de locuri, în Paris. Este prima sală deținută de compania fraților Pathé, în asociere cu compania Benoît-Lévy. În acest fel, Pathé începe dezvoltarea unui circuit de săli, ceea ce va conduce la dezvoltarea unui public urban, mai atras de sălile de spectacole decât de bălciuri. Cealalți antreprenori din domeniu îi urmează exemplul și încep să construiască sau să cumpere săli în Franța. Mersul la sala de cinema devine o obișnuință ce crește ca respectabilitate.

**1908** - Pathé începe să distribuie și filme ale altor producători.

**1909** - În Paris sunt peste 100 de săli permanente de cinema, dintre care 20 sunt deținute de frații Pathé. Ei dețin la nivel național 200 de săli.

**1912** - Compania Pathé a produs deja în jur de 800 de filme.

Charles Pathé a ajuns să aibă o companie de succes la nivel global și pentru că a utilizat strategia integrării orizontale. Încă din 1902, această strategie a însemnat deschiderea unor agenții devenite sucursale Pathé în Europa (Londra, Berlin, Moscova, Milano etc.), în Statele Unite ale Americii (New York) și în Asia (Calcutta, Singapore). Și Gaumont a funcționat astfel: amintiți-vă că Alice Guy Blaché a plecat în Statele Unite ale Americii pentru a lucra la dezvoltarea filialei Gaumont de pe pământ american. Integrarea pe orizontală presupune ca o companie să crească prin absorbirea altor firme asemănătoare sau/și prin cumpărarea unor astfel de firme.



Logo-ul Pathé din 1999 încoace.

15. Vezi fișa PAUZĂ/INTERMISSION.

# FERDINAND ZECCA

Ferdinand Zecca (1864-1947), născut și crescut într-o familie de artiști de divertisment, a fost cel mai important regizor al companiei Pathé.

Istoricul și criticul de film Georges Sadoul scrie despre Zecca: „calitatea lui cea mai de seamă este de a ghici gusturile poporului, preferințele organizatorilor de spectacole de bălci și ale clientelei lor. «Buna societate» abandonase cinematograful, lăsându-l copiilor și poporului. Méliès alesese copiii; firmei Pathé îi rămânea poporul, pentru care avea să întreprindă o producție în masă.”<sup>16</sup>

Filmele Pathé erau filme istorice, actualități și actualități reconstituite, filme comice și cu trucuri, filme cu urmărire, drame. Pathé a produs și filme cu povești sentimentale sau cu tentă erotică, iar din filmele lui Zecca „răsar tipurile unei noi **commedia dell'arte**: bețivul *Boitsansoi* (Bea-fără-sete), soțul *Ducornard* (Încornorescu), proprietarul *Vautour* (Vulturul), portarul *Pipelet* (Portărescu), «vardistul» *Gribouille* (Păcală), apașul, *Pandora*, o galerie întreagă de personaje provenite din gazetele umoristice și din almanahuri.”<sup>17</sup> Din acest paragraf aflăm și cât de importantă era cultura populară reprezentată de publicații pentru dezvoltarea cinematografului, dar și cum Zecca reprezintă tradiția cineastului care satisface gusturile unui public de masă. Ferdinand Zecca a jucat, a regizat, a supervizat alți regizori, a produs filme și a scris scenariile.

Ferdinand Zecca în filmul său *Cucerirea aerului/À la conquête de l'air* (1901), într-un cadru realizat printr-un trucaj similar tehnicilor utilizate și de Méliès. Tema filmului a devenit una importantă în artele plastice și în cinematografie, pe măsură ce fascinația omenirii pentru avioane, precum și construcția lor, au luat amploare.

Filmul disponibil pe YouTube: [https://www.youtube.com/watch?v=lDafnT\\_Jv-Y&t=27s&ab\\_channel=KathleenHale](https://www.youtube.com/watch?v=lDafnT_Jv-Y&t=27s&ab_channel=KathleenHale)

În 1913, Ferdinand Zecca a plecat în Statele Unite ale Americii pentru a se ocupa de activitățile companiei de pe teritoriul american, iar în 1919 s-a întors în Franța. A co-regizat filmul *Calvarul unei regine/Le Calvaire d'une reine* (alături de René Leprince) și a fost numit directorul diviziei *Pathé-Baby*, la care a lucrat până în 1939. Această divizie s-a ocupat de producția de aparatură și de peliculă pentru amatori, cum ar fi pelicula de 9.5 mm, și de proiectoare care puteau fi folosite acasă.



Sursa foto: [https://en.wikipedia.org/wiki/File:A\\_la\\_conqu%C3%AAte\\_de\\_l%27air.png](https://en.wikipedia.org/wiki/File:A_la_conqu%C3%AAte_de_l%27air.png)



## #Etică

Zecca a lucrat cu acrobați profesioniști, cu persoane din lumea spectacolului antrenate să facă salturi și sărituri. De asemenea, pentru filme ca *Pasiunea* (1903, [https://www.youtube.com/watch?v=wKb4VxcShGQ&t=79s&ab\\_channel=lconauta](https://www.youtube.com/watch?v=wKb4VxcShGQ&t=79s&ab_channel=lconauta)) a colaborat cu Lucien Nonguet (1869-1955). Acesta din urmă coordona mulțimi necesare pentru turnarea anumitor

cadre și angaja persoane despre care astăzi spunem că fac parte din **figurație**. Despre el se spune că nu au fost puține cazurile în care activitatea sa nu a fost caracterizată de etică, pentru că nu mai dădea acestor persoane la sfârșit „plicul cu cinci franci reprezentând plata lor”.

16. *Istoria cinematografului mondial - de la origini până în prezent*, de Georges Sadoul, Editura Științifică, 1961, p. 46

17. *Idem*, p.55

# DESPRE INTEGRAREA PE VERTICALĂ

Integrarea pe verticală presupune ca o companie să controleze întregul ciclu de resurse de care depinde industria domeniului său sau o parte cât mai mare din el. În acest caz, contează ca o companie să producă materie primă (în cazul filmului de atunci, pelicula), să se ocupe cu producția de resurse tehnice (aparatură), cu distribuția. Avantajele strategiei de integrare verticală sunt scăderea costurilor și a tranzacțiilor generate de intermediari.

Multe companii au pornit cu resursele tehnice, pentru că inventatorii aparatelor de filmat se întreceau în a le brevetă la sfârșitul secolului al XIX-lea. Însă în producția de peliculă monopolul era deținut de firma americană *Eastman Kodak*. *Lumière* în Franța și *Blair* în Anglia mai produceau peliculă, dar nu puteau fi asemănați ca dezvoltare din acest punct de vedere cu *Kodak*, care își păstra cu rigoare secretele de fabricație. *Pathé* a ajuns să cumpere *Blair* și să investească bani pentru dezvoltare.

Este important ca o companie integrată verticală să aibă proprietăți. În industria cinematografică, acestea pot însemna studiouri și alte proprietăți care întăresc compania, dar, cel mai important în acest caz istoric: săli de cinema. *Pathé* a fost cel care, în 1906, a început să cumpere săli de spectacol, pentru a putea controla

cum este expus un film. Astfel, exploatanții nu mai aveau cum să proiecteze după bunul-plac cadrele primite<sup>18</sup>. Încet-încet, în 1910 **sala de cinema** devine principalul loc în care poți vedea un film, nu spectacolul de bălci. Compania *Pathé* nu mai distribuia filmele prin închiriere, ci prin vânzare. În 1907 devine cea mai mare companie din lume, care, începând cu 1908 distribuie și filme ale unor alți producători.

*Costul ideii va căpăta o importanță din ce în ce mai mare în contextul în care tehnologia permite ca filmele să devină mai lungi. Georges Sadoul scrie: „La monopolul materiei, Charles Pathé înțelegea să adauge și monopolul ideii. (...) Subiectele erau mai complicate, scenariul avea o importanță din ce în ce mai mare. Pathé socoti că filmarea repertoriului clasic al teatrului și al literaturii avea sorti să devină o operație aducătoare de câștig.”* Drept urmare, este o perioadă în istoria cinematografiei în care mai multe societăți urmăreau clarificarea aspectelor legate de drepturi de autor. În 1908, *Pathé* înființează sub conducerea lui *Pierre Decourcelle* *Societatea Cinematografică a Autorilor și Oamenilor de Litere/Société Cinématographique des Auteurs et des Gens de Lettre (SCAGL)*.



## Știați că?

Apple este un exemplu faimos de companie integrată vertical. Are conceptul de proiectare de hardware și software, de design, produce și assemblează în fabrici proprii, distribuie în magazine proprii și își promovează produsele pe canalele proprii.

## ÎN PREZENT

Din 1975 până în 2004, omul de afaceri *Nicolas Seydoux* a fost președintele companiei *Gaumont*. Fratele său, *Jérôme Seydoux*, a cumpărat în 1991 compania *Pathé*. În 2001, ambele companii de producție și de distribuție de film și-au unit forțele în ceea ce privește sălile de cinema și au format rețeaua *EuroPalaces*, redenumită ulterior *Les Cinémas Gaumont Pathé*, apoi *Les Cinémas Pathé Gaumont*.

Finalmente, în 2017, cele 34% din acțiunile consorțiului deținute de compania *Gaumont* au fost vândute către *Pathé*, cei de la *Gaumont* anunțând că au decis să se concentreze pe producția și distribuția de film, mai puțin

pe exploatarea filmului în sălile de cinematograf. Astfel, în 2023, rețeaua a devenit *Pathé Cinémas*. Consorțiul a fost și este unul internațional, ceea ce funcționează pe principiile integrării pe verticală și pe orizontală. În prezent, *Pathé Cinémas* operează în Franța, Olanda, Belgia, Elveția, Tunisia.

les cinémas  
**GAUMONT PATHE!**

18. În fișa ȘCOALA DE LA BRIGHTON se găsesc informații despre cataloagele pe care le primeau exploatanții și despre cum aceștia puteau intercala cadrele unui film după bunul-plac.



## Cunoaștere și exprimare prin artă

### Subiecte de discuție și activități propuse:

- Ce companii românești producătoare de film cunoașteți?
- Ce lanț de săli de cinematografe ați vizitat?
- Ce lanț de librării ați vizitat și v-a plăcut?
- Care este clădirea preferată dintre cele pe care le cunoașteți și sunt dedicate activităților culturale?
- Cunoașteți companii românești de distribuție de film?
- Ați văzut vreodată un gramfon în viața reală? Îl puteți descrie?
- Cunoașteți pe cineva care a fost sau este actor de figurație?

#### BIBLIOGRAFIE

- *Alice Guy Blaché - Lost Visionary of the Cinema*, Alison McMahan, Editura Bloomsbury, 2002
- *Secolul cinematografului - Mică enciclopedie a cinematografiei universale*, Coordonatori: Cristina Corciovescu, Bujor T. Rîpeanu, Editura Științifică și Enciclopedică, București, 1989
- *Histoire du cinéma français: Des origines à nos jours*, René Prédal, Editura Nouveau Monde éditions, 2018
- *Istoria cinematografului mondial – de la origini până în prezent*, Georges Sadoul, Editura Științifică, 1961
- *The Ciné Goes to Town: French Cinema, 1896-1914*, Richard Abel, Editura University of California Press, 1998
- *Film History: An Introduction*, David Bordwell, Kristin Thompson, Jeff Smith, Editura McGraw Hill, 2021

#### FILMOGRAFIE

- Be Natural: The Untold Story of Alice Guy-Blaché* (2018, regia Pamela B. Green)
- Le jardin oublié: La vie et l'oeuvre d'Alice Guy-Blaché/ The Lost Garden: The Life and Cinema of Alice Guy-Blaché* (1995, regia Marquise Lepage)
- Pasiunea* (1903, regia Ferdinand Zecca și Lucien Nonguet)

#### RESURSE ONLINE

- <https://www.victorian-cinema.net/gaumont>
- <https://www.victorian-cinema.net/Pathé>
- [https://artsandculture.google.com/asset/chronophone-cinematographic-projection-device-%C3%A9on-gaumont-%C3%A9on-fr%C3%A9ly-georges-and-gustave-laudet-ren%C3%A9-decaux/\\_wEoYgfdFCfICA?hl=en](https://artsandculture.google.com/asset/chronophone-cinematographic-projection-device-%C3%A9on-gaumont-%C3%A9on-fr%C3%A9ly-georges-and-gustave-laudet-ren%C3%A9-decaux/_wEoYgfdFCfICA?hl=en)
- <https://www.descopera.ro/dnews/14428952-un-cronofon-din-1912-a-fost-vandut-la-licitatie-cu-o-suma-uriasa>
- <https://www.britannica.com/art/history-of-the-motion-picture/The-pre-World-War-II-sound-era#ref785991>
- [https://www.rouillac.com/fr/ventes/ventes\\_garden\\_party/artigny\\_2015/472-chronomegaphone/](https://www.rouillac.com/fr/ventes/ventes_garden_party/artigny_2015/472-chronomegaphone/)
- [https://artsandculture.google.com/asset/chronophone-cinematographic-projection-device-%C3%A9on-gaumont-%C3%A9on-fr%C3%A9ly-georges-and-gustave-laudet-ren%C3%A9-decaux/\\_wEoYgfdFCfICA?hl=en](https://artsandculture.google.com/asset/chronophone-cinematographic-projection-device-%C3%A9on-gaumont-%C3%A9on-fr%C3%A9ly-georges-and-gustave-laudet-ren%C3%A9-decaux/_wEoYgfdFCfICA?hl=en)

PROGRAM CO-FINANȚAT DE:



PRIMĂRIA ȘI  
CONSILIUL LOCAL  
CLUJ-NAPOCA



CONSILIUL  
JUDEȚEAN  
CLUJ



INSPECTORATUL ȘCOLAR  
JUDEȚEAN CLUJ



CENTRUL  
CULTURAL  
CLUJEAN

*fondation*  
**BOTNAR**



UBB



COLEGIUL NAȚIONAL  
GHEORGHE  
**ȘINCAI**  
LITTERIS ET PIETATI SACRUM

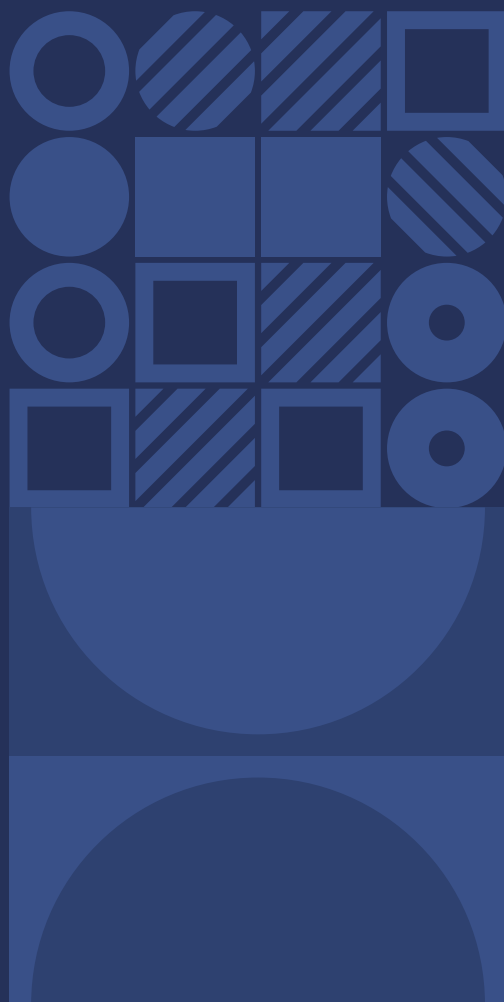


Member of  
the Creative Cities Network



VISIT CLUJ  
The Heart of Transylvania

# ●◐□ Ora de cinema



Program de educație cinematografică  
și educație prin film

2023

[oradecinema.tiff.ro](http://oradecinema.tiff.ro)

ISBN 978-973-0-37363-9