

O INVENȚIE A MODERNITĂȚII



Competențe generale: **Integrarea abilităților de a interrelaționa, în vederea dezvoltării personale și profesionale**

Competențe specifice: **Exersarea comunicării eficiente prin imagini**

CUPRINS

- Cum a apărut cinematograful?
- Despre aparatul „cinematograful Lumière”
- Despre celuloid
- Au fost frații Lumière primii?
- Despre alte aparate ale vremii
- Despre spectacolul cinematografic Lumière
- Despre primele filme Lumière
- Cinematografia și celelalte arte
- Regizat sau spontan?
- Cinemaul, instrument de cunoaștere a lumii
- Despre filmele Lumière în România
- Dezvoltare personală prin artă – subiecte de discuție și activități propuse
- Filmografie

TERMENI ȘI CONCEPTE

- artă și tehnologie
- spectacol cinematografic
- influența artelor plastice asupra cinematografilei
- compoziția unui cadru
- regie de film
- valoarea documentară a artei

CUM A APĂRUT CINEMATOGRAFUL?

Societatea secolului al XIX-lea era una dornică să se modernizeze: se construiau căi ferate, curentul electric era introdus la scară largă. Construcția fabricilor și a orașelor luase amploare. Mari târguri de invenții se organizau des. Toate științele avansau. Era o epocă în care să fii inventator tehnic era la fel de la modă cu ar fi azi inventator de aplicații mobile pentru *smartphone*. S-au creat încet, încet, condițiile tehnice ca omul să poată reda cu mijloace moderne imagini dinamice ale lumii înconjurătoare. E important să ne gândim că cinematografia a apărut datorită evoluției lumii din punct de vedere mecanic, chimic, electric.

Antoine Lumière (1840-1911) a fost un francez interesat de pictură. Apoi a văzut fotografia drept un domeniu modern, „de viitor”. A ajuns să o practice și să dețină în Lyon o fabrică de plăcuțe fotografice – Uzinele Lumière.

Când veștile despre un dispozitiv ce ar putea *reda imagini în mișcare*, după tot succesul înregistrat de cronofotografie, au devenit populare, acesta și-a încurajat fiii, pe Auguste și pe Louis, să experimenteze și să producă un astfel de dispozitiv.

DESPRE APARATUL „CINEMATOGRAFUL LUMIÈRE”

Aparatul „cinematograful Lumière” a avut două prototipuri, cărora li s-au adus modificări în diverse etape. Astfel, a ajuns un aparat eficient, realizat în serie. Îndeplinea trei funcții: înregistra, putea fi utilizat pentru proiecție și făcea copii (transfera pe material nou informația înregistrată pe materialul inițial). Trecerea de la o funcție la alta se producea prin schimbarea accesoriilor. Pentru proiecție, se folosea o sursă de lumină în spatele aparatului – procesul era asemănător cu proiecțiile de lanternă magică. Utiliza peliculă de 35 mm, cu perforații în lateral, ceea ce permitea să fie rulată de un mecanism cu cleme, acționat prin manivelă. Pelicula, adică materialul pe care imaginea era înregistrată, era din celuloid flexibil, transparent, emulsionat cu substanță chimică fotosensibilă.

Aparatul nu avea vizor, așadar controlul operatorilor asupra cadrului ales era dat de antrenament și de memoria vizuală. A fost realizat de Jules Carpentier, inginerul cu care lucrau frații Lumière.



Sursa foto: institut-lumiere.org



Activități sugerate:

Aflați cum funcționează o cameră Lumière păstrată în Spania: https://www.youtube.com/watch?v=J4A8F6xeEb8&ab_channel=PolTurrents

DESPRE CELULOID

În secolul al XIX-lea, se pun bazele industriei de mase plastice. Azotatul de celuloză (*celluloid*) – substanță plastică obținută din nitroceluloză plastifiată cu camfor, inflamabilă –, e stabilizat în 1869 de John Weasley Hyatt, în Statele Unite ale Americii. Celuloidul a fost utilizat în producția cinematografică, dar și în producția multor obiecte uzuale (mingi de tenis de masă, piepteni, piese pentru instrumente muzicale, rame pentru ceasuri ș.a.m.d.).

La începuturile fotografiei, imaginea se fixa pe o plăcuță de sticlă emulsionată cu substanță fotosensibilă. Celuloidul, odată ce a apărut, a înlocuit sticla. Era elastic, avea o greutate mai redusă, era deci mai rezistent și putea fi folosit mai ușor.

În 1884, americanul George Eastman patentează suportul fotosensibil flexibil, pelicula de nitroceluloză. În 1892 a fondat fabrica Kodak, ce a fost un important furnizor de peliculă la nivel mondial.



Sursă foto: institut-lumiere.org

Peliculă folosită de frații Lumière. Ei au și produs peliculă – voiau să fie complet independenți de furnizori. Acest colaj comparativ realizat de Institutul Lumière oferă posibilitatea de a observa cum a evoluat cinematograful Lumière ca aparat, în funcție de indiciile lăsate pe peliculă. De la stânga la dreapta: peliculă înregistrată cu ajutorul primului prototip al cinematografului. În mijloc, peliculă înregistrată cu cel de-al doilea prototip pentru filmul *Stropitorul stropit*. În dreapta, peliculă înregistrată cu aparatul tip, de serie. Se poate observa cum s-au modificat distanța dintre perforațiile fâșiei de peliculă, marginile cadrului (sunt ușor rotunjite în imaginile din dreapta), sau separarea dintre fotograme (în dreapta se observă o linie neagră ce separă fotografiile între ele).

Au fost frații Lumière primii?

Cronofotografia fusese un succes important, iar informația despre tehnologie s-a împrăștiat între cei ce participau la târguri și evenimente dedicate invențiilor tehnice. Din punct de vedere al tehnologiei necesare pentru a înregistra și proiecta imagini, în 1895 au fost gata mai multe dispozitive. Aparatul Lumière s-a dovedit însă un aparat eficient, mult mai simplu de utilizat decât altele. În noiembrie 1894, la Berlin, frații Skladanowski au organizat primul spectacol cu public plătit. Dar aparatul lor era mai greoi. Se numea bioscop, iar pelicula era de 70 mm.

Despre alte aparate ale vremii

Kinetoscopul lui Thomas Edison, pe care Antoine Lumière l-a văzut în Franța în 1894, era o cutie cu vizor pentru un singur spectator. Edison a început în 1892 construcția unui studio, în New Jersey, Statele Unite ale Americii, unde a înregistrat imagini cu un alt instrument, kinetograful, pe care le-a arătat cu ajutorul kinetoscopului. Împreună cu Edison a lucrat inginerul William K.L. Dickson. Kinetoscopul a fost exploatat economic prin distribuția în numeroase exemplare, în saloane. Pentru un anumit preț, spectatorul putea viziona prin vizor peliculă cu diverse imagini dinamice amuzante. Cel de-al doilea lot de aparate a avut un sistem de accesare prin introducerea unei monede (un *nickel*¹ – monedă americană de 5 cenți). Până la sfârșitul lui 1894, kinetoscopul, o afacere profitabilă pentru Edison, ajunsese în majoritatea orașelor mari din SUA și Canada.

Edison a sperat să găsească o soluție să împace kinetoscopul cu fonograful și să ajungă să redea imagini dinamice, dar și sunet – cu alte cuvinte, filme sonore. Fonograful a fost inventat în 1877 de Thomas Edison, pentru înregistrarea și redarea analogică a sunetelor.

1. „*Nickelodeon*”, numele dat de americani sălii de spectacol cinematografic, vine din contopirea cuvintelor „nickel” și „odeon”. „Odeon” înseamnă tip de edificiu specific Antichității greco-romane, destinat manifestărilor culturale.



Activități sugerate:

■ Kinetoscopul lui Edison: https://www.youtube.com/watch?v=SRljUYh3MEs&ab_channel=Museudelcinema

■ Vizitarea site-ului <https://www.victorian-cinema.net/>, site bazat pe cartea Who's Who of Victorian Cinema, publicată de Institutul Britanic de Film (British Film Institute) în 1996. La secțiunea Machines, se găsesc fotografiile și descrieri scurte ale aparatelor vremii.

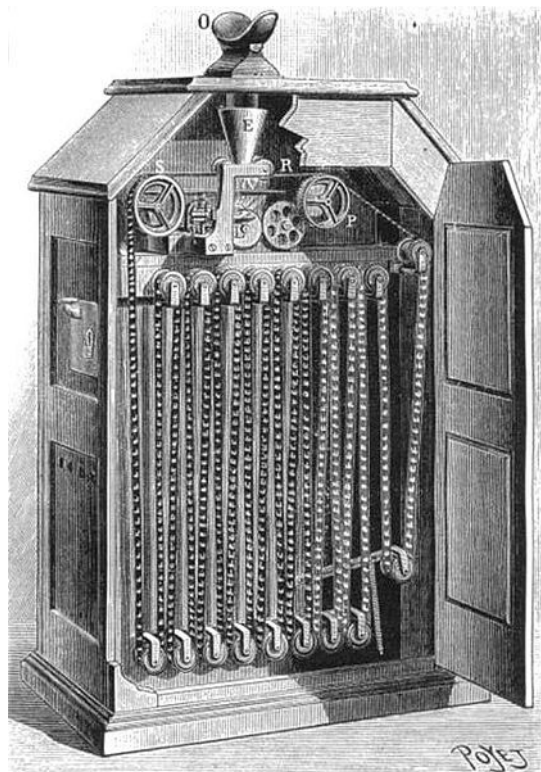


Știați că?

În romanul *În căutarea timpului pierdut*, considerat unul dintre cele mai importante romane moderniste, scriitorul Marcel Proust amintește de kinetoscop:

„Apoi renăștea amintirea unei noi atitudini; zidul fugea într-o altă direcție: eram în camera mea la doamna de Saint-Loup, la țară; Dumnezeu, este cel puțin ora zece, cina s-a sfârșit probabil! Voi fi prelungit prea mult siesta pe care o fac în fiecare seară când mă întorc de la plimbarea cu doamna de Saint-Lup, înainte de a mă îmbrăca pentru masă. Căci mulți ani au trecut de când mergeam la Combray, acolo unde, când ne întorceam foarte târziu, vedeam rășfrângerile roșii ale apusului de soare oglindindu-se în geamul meu. Un alt gen de viață se duce la Tansonville, la doamna de Saint-Loup, un alt gen de plăcere aflu când nu ies decât noaptea, urmând, la lumina lunii, acele drumuri pe care odinioară mă jucam în plin soare; iar camera unde voi fi adormit, în loc să mă îmbrac pentru cină, o zăresc de departe, când ne întoarcem, străbătută de lucirile lămpii, singuratic far în noapte.

Aceste evocări rotitoare și nedeslușite nu durau niciodată mai mult de câteva secunde; adesea scurta mea incertitudine cu privire la locul unde mă găseam nu deosebea prea bine unele de altele diferitele presupuneri din care era alcătuită, după cum nu izolăm, văzând un cal ce aleargă, pozițiile succesive pe care ni le arată kinetoscopul.”²



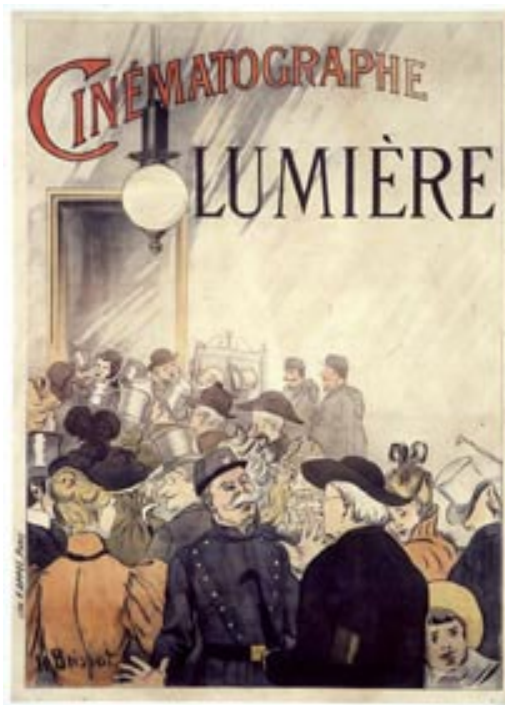
Ilustrație a interiorului kinetoscopului, autor Gaston Tissandier pentru La Nature: *Revue des sciences et de leurs applications aux arts et à l'industrie*, octombrie, 1894

2. În *căutarea timpului pierdut*, Swann. La umbra fetelor în floare, de Marcel Proust, Editura Litera, București, 2021, pag. 17

DESPRE SPECTACOLUL CINEMATOGRAFIC LUMIÈRE

Pe 28 decembrie 1895, în Paris, a avut loc prima proiecție a aparatului „cinematograful Lumière” cu 30 spectatori plătitori de bilet. S-au proiectat zece filme de 50 de secunde, printre care *leșirea lucrătorilor de la Uzina Lumière*, *Intrarea unui tren în gara La Ciotat*, *Partida de cărți*, *Zidul*, *Marea*.

Realizatorii Auguste și Louis Lumière sunt numele cele mai asociate cu nașterea artei cinematografice. Tatăl celor doi este cel care a crezut în „spectacolul cinematografic”. Fiind un cetățean obișnuit cu spectacolele Parisului de tip „café-concert”³, a crezut în potențialul cinematografului de a deveni un spectacol urban entuziasmant și foarte popular, bazându-se și pe răsunetul lanternei magice. Și a avut dreptate. Spectacolele au devenit un mare succes de public. În ianuarie 1896, filmele au rulat de la 10 dimineața până la 11 seara în sala din Boulevard des Capucines, nr. 14, Paris. Cinematografia s-a popularizat printr-un tip de spectacol colectiv, ce presupune că un film e proiectat pe un ecran mare, iar mai mulți spectatori văd în același timp, în același loc, același film.



Sursa foto: institut-lumiere.org



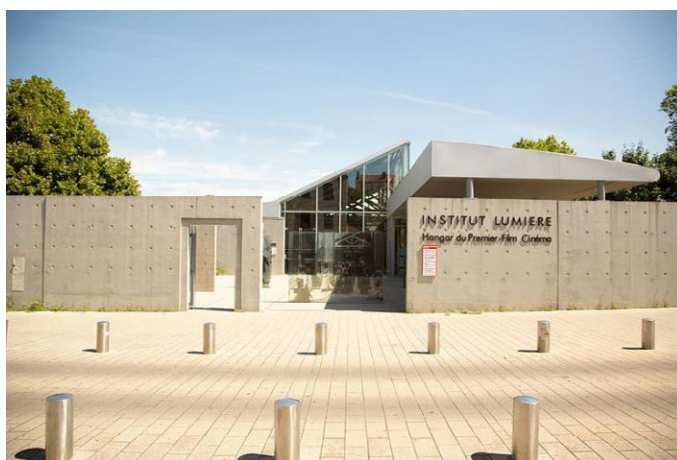
Activități sugerate:

Filmele din primul spectacol Lumière: <https://www.institut-lumiere.org/musee/les-freres-lumiere-et-leurs-inventions/premiere-seance.html>

DESPRE PRIMELE FILME LUMIÈRE

Până în 1905, frații Lumière au produs și filmat 1422 de filme. Uzinele Lumière sunt astăzi un loc dedicat omagierii acestor pionieri și, totodată, locul în care s-a filmat ceea ce multă vreme a fost numit „primul film”: *leșirea lucrătorilor de la Uzina Lumière*. Se găsește pe Rue du Premier Film (Strada Primului Film), în Lyon.

Thierry Frémaux (directorul Institutului Lumière și al Festivalului de Film de la Cannes) a realizat în 2016 un proiect cu 108 filme restaurate ale fraților Lumière. Pentru *leșirea lucrătorilor de la Uzina Lumière* s-au găsit de-a lungul anilor trei variante, ceea ce confirmă o înțelegere mai complexă a felului în care aceste prime



Institutul Lumière - fabrica, autor: Victor Grigas

3. În cartea *Istoria cinematografului mondial* — De la origini până în zilele noastre, de Georges Sadoul, Editura Științifică, 1962, se găsește o informare despre ce tipuri de spectacol urban erau în diverse țări și despre denumirea sălilor în care se desfășurau, în perioada de dinainte și puțin după anul 1900. În România era spectacolul de cabaret, în Franța café-concert-ul, în Anglia music-hall-ul, în Statele Unite vodevilul sau smoking-concert-ul (în nota traducătorului D.I. Suchianu: „sală de concerte unde se putea fuma”).

filme au fost realizate. Frații Lumière nu s-au comportat ca niște naivi entuziaști care au pus camera „cum s-a nimerit”, care au filmat „ce s-a nimerit”. Deși filmele lor au doar 50 de secunde (pentru că atât dura o rolă de 17 metri de peliculă la acel moment), deși punctul de stație al camerei este fix (deci nu se schimbă unghiul de filmare de-a lungul unui film), această simplitate ascunde decizii estetice gândite, studiate și, în anumite cazuri, repetiții. Deci ceva ce ar putea fi o definiție scurtă a ce înseamnă „regie”.

În *leșirea lucrătorilor de la Uzina Lumière* vedem femei și bărbați ieșind pe porțile fabricii în toate cele trei variante, dar soarele se află la momente diferite ale zilei, iar într-o variantă lipsește căruța ce iese la final. În una dintre versiuni, privită îndelung, se pot observa lucrători care ies din firescul

tratat de ceilalți: fac gesturi ușor exagerate pentru a se remarca în mulțime și le fac spre punctul în care se află camera. Frémaux consideră aceste diferențe indicii suficiente pentru a concluziona că cei filmați au deja conștiința că sunt filmați.



leșirea lucrătorilor de la Uzina Lumière, realizat de Auguste și Louis Lumière, 1895

CINEMATOGRAFIA ȘI CELELALTE ARTE

Dar ce a contat în deciziile estetice și în alegerea a ceea ce vedem în primele filme Lumière? Într-un fel, cinematografia a împlinit căutări pe care pictorii impresionisti le aveau: să realizeze o artă a prezentului (care să reprezinte, printre altele, și noile spații, noile obișnuințe ale vieții moderne), să redea fugitivul, să creeze într-o pictură senzația de moment dinamic. Ieșind să picteze în aer liber (en plein air), datorită faptului că tuburile de culori deveniseră portabile, mulți impresionisti au realizat, prin tușele lor, adevărate studii ale luminii naturale care se schimba chiar sub ochii lor, pe fugă. De asemenea, căutau să picteze persoane apropiate, din anturaj.

Privind comparativ *Jucătorii de cărți*, pictat de Paul Cézanne, și filmul *Partida de cărți*, se observă în mod evident influența tabloului în ceea ce privește subiectul filmului, dar și influența asupra compoziției cadrului și poziționării personajelor.



Partida de cărți, realizat de Auguste și Louis Lumière, 1895



Pictură din seria *Jucătorii de cărți* de Paul Cézanne (1890-1895), aflat în colecția The Barnes Foundation, Statele Unite ale Americii

Din punct de vedere al subiectului, un alt tablou, *Julie Manet cu o pisică*, de Pierre-Auguste Renoir, e considerat o sursă de inspirație pentru filmul *La petite fille et son chat*.

Thierry Frémaux afirmă că primii spectatori ai filmului au fost surprinși de efectul vizual al jocului de lumini printre frunzele mișcate de vânt ale copacilor din cadrul ales pentru *Mic-dejun al copilului*. Era ceva ce pictorii impresionisti studiau ore în șir și munceau pentru a reda în pictură. În film sunt Auguste Lumière cu bebelușul său și soția, filmați de Louis Lumière.



Mic-dejun al copilului, realizat de Auguste și Louis Lumière, 1895

O altă evidențiere a faptului că filmele fraților Lumière nu sunt întâmplător încadrate și că nici durata lor nu e arbitrar explorată se realizează prin studierea liniilor pe care se desfășoară mișcarea persoanelor în cadru. Spre exemplu, în *Stropitorul stropit* (1895), considerată prima comedie, primul gag, stropitorul și băiețandru care îl stropeste interacționează pe una dintre diagonalele cadrului, fără să depășească linia de demarcare a cadrului fix. În cele 50 secunde, vedem cum:

1. stropitorul e concentrat să stropască, neatent la ce e în spatele lui
2. băiatul calcă furtunul și, după ce îi dă drumul, udă stropitorul
3. stropitorul aleargă și prinde băiatul
4. stropitorul „își ia revanșa” pentru glumă
5. stropitorul își reia activitatea
6. băiatul se uită scurt la cameră și iese din cadru.

Așadar, avem suficiente argumente pentru a conclud că nu a fost surprinsă o întâmplare „spontană”: coregrafia mișcării în cadru a fost una repetată, gândită, persoanele filmate au știut care era limita spațiului în care să se miște. Realizatorii au înțeles că cele 50 de secunde trebuie explorate eficient cap-coadă pentru a rezulta un material care să aibă calitatea de a obține și



Pictură *Julie Manet cu o pisică*, de Pierre-Auguste Renoir, 1887, aflat în colecția Musée d'Orsay, Paris, Franța



La petite fille et son chat, realizat de Auguste și Louis Lumière, 1899



Stropitorul stropit, realizat de Auguste și Louis Lumière, 1895

de a păstra atenția spectatorilor. Din punct de vedere al poveștii, criteriul după care alegerea a fost făcută a fost popularitatea: o anecdotă amuzantă cu un stropitor stropit tot circula la acea vreme. Frații Lumière au ales să „ecranizeze” această anecdotă amuzantă.

Și în cazul filmului *Intrarea unui tren în gara La Ciotat*, cineștii au ales ca mișcarea trenului să se desfășoare pe o diagonală, ceea ce creează perspectiva imaginii și sugerează că o imagine bidimensională are, din pricina acestei perspective, tridimensionalitate. Evident, dacă ochiul nostru o percepe ca tridimensională (chiar dacă nu e), creierul decodează „pe repede înainte” că e o bucată de realitate. E ilustrarea principiului simplu de reprezentare realistă în artă: dacă ceea ce e mai apropiat de noi pare mai mare, ceea ce e depărtat pare mai mic. Această alegere a cineștilor are pe puțin două avantaje: permite spectatorului să vadă mai multă informație – mai multe persoane, mai multe uși ale trenului deschizându-se – decât dacă trenul ar fi intrat pe o linie orizontală sau verticală a imaginii, iar informația e redată mai interesant, și prin faptul că persoanele nu au aceeași înălțime în cadru. Vedem persoane care arată divers din punct de vedere al înălțimii, al volumelor vizuale – ajută și jocul de contraste alb-negru al hainelor. Pentru ochi e mai captivant să i se prezinte elemente diferite ca nivel de informație: aria vizuală a creierului și atenția sunt stimulate mai intens, mai ales că elementele sunt în mișcare.

Una dintre cele mai vehiculate idei despre reacția primilor spectatori la unele dintre aceste filme e că au fost impresionați ca un copil care crede că se uită la ceva

real, nu filmat. Se spune că la vederea filmului *Intrarea unui tren în gara La Ciotat*, spectatorii s-au simțit ca și cum trenul ar fi intrat în sală și ar fi venit peste ei, așa că au început să se dea repede la o parte.

Percepția unei imagini dinamice a fost foarte puternică. Obișnuița și conștiința pe care le are un spectator contemporan, expus la imagini în mișcare, nu îi mai permit să fie atât de ușor impresionat. Frémaux afirmă că reacția spontană a acelor spectatori i-a făcut pe frații Lumière să înțeleagă că spectacolul cinematografic are succes atunci când e senzațional, când uimește.



Intrarea unui tren în gara La Ciotat, realizat de Auguste și Louis Lumière, 1895

CINEMAUL, INSTRUMENT DE CUNOAȘTERE A LUMII

O parte importantă dintre filmele Lumière sunt actualități, știri și vederi. Cinematograful a împlinit setea de a vedea în mișcare cum arăta lumea care era la mii de kilometri depărtare, cum arătau persoanele și evenimentele majore de pe mapamond despre care ziarele vremii scriau: inundații, încoronări, locuri „exotice” de care doar se auzea. Aceste filme au ele însele o valoare documentară inestimabilă. Simpla caracteristică de a păstra vizual cum arată clădirile, îmbrăcămintea, comportamentele și cutumele unei epoci sau ale unei societăți anume face din cinema un instrument antropologic de o mare valoare documentară. Există astăzi vederi ale orașelor europene de la sfârșit de secol XIX (Paris, Lyon, Marsilia, Londra, Dublin, Berlin, Geneva ș.a.m.d.) și vederi din țări precum Turcia, Rusia, Tunisia, Statele Unite ale Americii, Mexic, Vietnam, Japonia – restaurate și integrate în filmul realizat de Thierry Frémaux în 2016.

Pentru turnarea filmelor în diferite colțuri ale lumii, frații Lumière au angajat operatori, mulți dintre ei având legătură cu fotografia sau cu pictura. Aceste experiențe le-au oferit un avantaj evident: aveau o educație estetică



Veneția filmată din gondolă de Alexandre Promio, film produs de frații Lumière, *Panorama du Grand Canal pris d'un bateau*, 1896

intrinsecă, ceea ce a contat în alegerea cadrelor, în așezarea camerei față de persoane, mulțimi, clădiri, mijloace de locomoție. Foarte multe dintre filmări sunt pe străzi importante ale orașelor în care au ajuns operatorii, în care activitatea urbană (mulțimi, mijloace de locomoție în mișcare) denotă o intensă energie cinetică.

Există panorame ale unor râuri importante, care ulterior au fost numite „travellinguri”. Camera pornită în timp ce operatorul se afla într-un mijloc de locomotivă în mișcare rezultă într-un punct de stație care e fix, dacă luăm ca sistem de referință mijlocul de transport, dar care e mobil, dacă luăm obiectele, clădirile filmate ca sistem de referință. S-a considerat a fi prima mișcare de cameră cea din gondola în care Alexandre Promio a filmat Venetia, în 1896. Însă mai există un astfel de travelling într-o filmare produsă tot de frații Lumière, pe râul Rin, realizată de operatorul Constance Girel cu 36 zile înainte de cea din Venetia.

DESPRE FILMELE LUMIÈRE ÎN ROMÂNIA

În România, primul spectacol marca Lumière a avut loc pe 27 mai 1896, pe Calea Victoriei, unde se afla clădirea ziarului *L'Indépendance Roumaine*. Istoricul Călin Căliman a citat din cronicile vremii la filmul *Intrarea unui tren în gara La Ciotat*: „publicul era prevenit că «va vedea înaintând un tren adevărat în mărime naturală, cu locomotiva în cap, care fumegă pe coș și zvârle scânteii de foc»¹⁴, era o „fotografie vie”¹⁵. Operatorul Lumière în România a fost Paul Menu, fotograf de meserie. Printre primele vederi românești se numără *MS. Regina în trăsură* și *MS. Regele călare revenind la palat, escortați de Statul Major Regal și de atașaii militari străini, Târgul Moșilor, Cursele de la Băneasa, Inundațiile de la Galați*.



DEZVOLTARE PERSONALĂ PRIN ARTĂ Subiecte de discuție și activități propuse:

- Cinema și arta video ne oferă posibilitatea de a păstra imagini cu bunici, părinți, obiecte și locuri importante pentru fiecare dintre noi. Care sunt cele mai vechi filmări pe care le aveți cu rude ale voastre? Dar cele mai vechi fotografii?
- Care sunt cele mai importante filmări de familie pentru voi? Dar fotografiile de familie?
- Care sunt cele mai vechi imagini documentare (tablouri, ilustrații, fotografii, filmări etc.) pe care le cunoașteți cu orașul vostru? Dar cu România?
- Ce imagini cu orașe sau cu peisaje dintr-un film de ficțiune românesc știți?
- Dacă ar fi să alegeți să compuneți un cadru asemănător cu un tablou, ce tablou ați alege? Ce stare vă inspiră acel tablou din punct de vedere al luminii, al jocului de contraste dintre alb și negru?
- Dacă ar fi să realizați un cadru pornind de la o fotografie, ce fotografie ați alege? Ce element din fotografie v-a atras atenția?
- Amintiți-vă de prima oară când ați fost la cinematograful. Cu cine erati? Ce film ați văzut? Care a fost senzația care v-a rămas în memorie?
- Descrieți ieșirea la un spectacol (de cinema, de teatru, de operă, de operetă, de muzică etc.) care vă este cea mai dragă. Câți ani aveți? Cum arăta sala de spectacol? Cu cine erati?
- Care sunt, din punctul vostru de vedere, diferențele pe care le resimțiți între a vedea un film la cinematograful și un film acasă?

Filmografie:

Lumière!, realizator Thierry Frémaux, 2016

Despre film: <https://www.imdb.com/title/tt5954462/>

Bibliografie:

Secolul cinematografului - Mică enciclopedie a cinematografului universale, Coordonatori: Cristina Corciovescu, Bujor T. Ripeanu, Editura Științifică și Enciclopedică, București, 1989

The Great Art of Light and Shadow - Archaeology of Cinema, Laurent Mannoni, Editura University of Exeter Press, Marea Britanie, 2000

Istoria filmului românesc (1897-2010), Călin Căliman, Editura Contemporanul, 2011

Istoria artei, Ernst H. Gombrich, Editura Art, 2016

O istorie a artei moderne, Will Gompertz, Editura Polirom, 2014

Resurse online:

The Lumière Cinématographe: https://artsandculture.google.com/story/the-lumi%C3%A8re-cin%C3%A9matographe-la-cin%C3%A9math%C3%A8que-fran%C3%A7aise/zgWBKU2_7WzRLA?hl=en

L'œuvre cinématographique des frères Lumière: <https://catalogue-lumiere.com/faq/>

First Shots: <https://www.cinemacentansdejeunesse.org/en/programme/first-shots.html>

Le Cinématographe Lumière: <https://www.institut-lumiere.org/musee/les-freres-lumiere-et-leurs-inventions/cinematographe.html>

4. *Istoria filmului românesc (1897-2010)*, Călin Căliman, Editura Contemporanul, 2011, pag. 10
5. idem



PRIMĂRIA ȘI
CONSILIUL LOCAL
CLUJ-NAPOCA



CONSILIUL
JUDEȚEAN
CLUJ



INSPECTORATUL ȘCOLAR
JUDEȚEAN CLUJ



CENTRUL
CULTURAL
CLUJEAN

fondation
BOTNAR



UBB

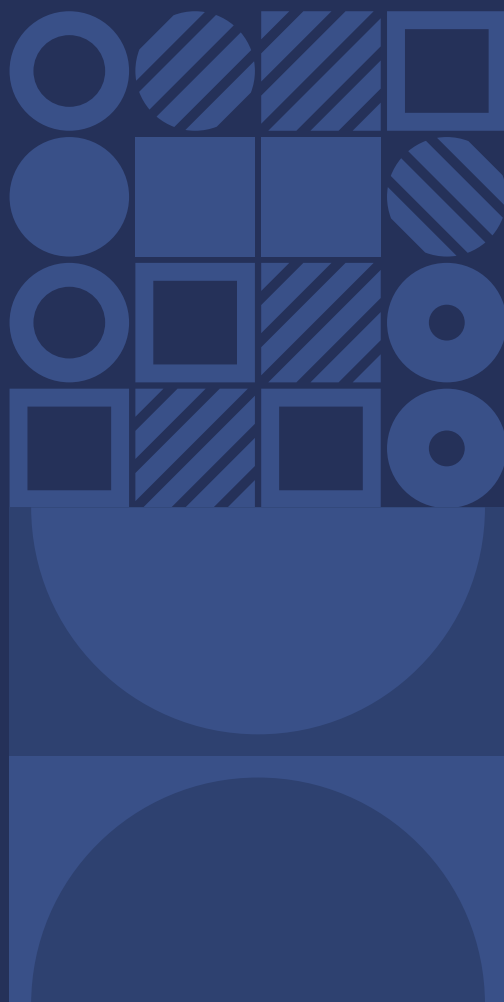


COLEGIUL NAȚIONAL
GHEORGHE
ȘINCAI
LITTERIS ET PIETATI SACRUM



VISIT CLUJ
The Heart of Transylvania

 Ora de cinema



Program de educație cinematografică
și educație prin film

2022

oradecinema.tiff.ro