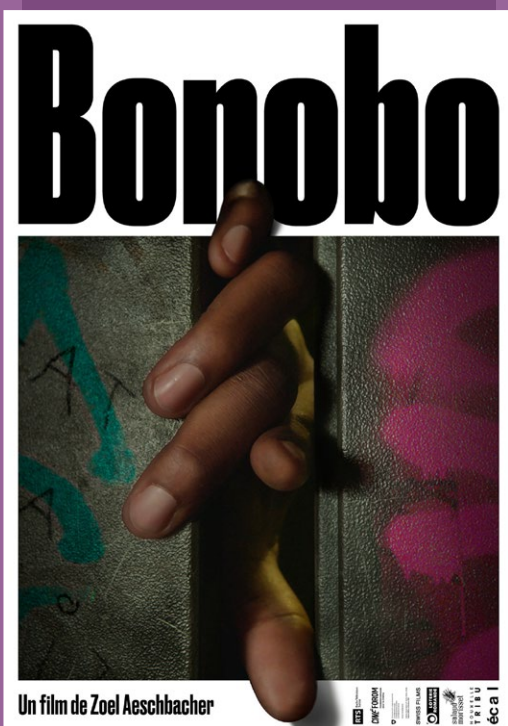


BONOBO



Film

Bonobo, 2018, regizat de Zoel Aeschbacher, Elveția, 16 min.

Competențe consiliere și orientare

Calitatea relațiilor sociale și a mediului de muncă. Calitatea vieții și stilul de viață. Stilul de viață de calitate, ca resursă a performanței în activitatea școlară / profesională

Competențe cinematografice

Narațiuni multiple, tipuri de legături ale poveștilor – prin imagine, montaj, sunet. Slow motion, coloană sonoră.

Nivel

Clasa a X-a

Recomandări

Având în vedere competențele, filmul poate fi studiat la clasele IX - XII



CUPRINS

- Sinopsis film
- Informații despre regizor
- Despre filmul cu narațiuni multiple și slow motion ca tehnică
- (re)Vizionarea filmului pentru înțelegerea narațiunii multiple prin:
 - spațiul personal al fiecărui personaj în parte
 - spațiile comune și modul în care personajele interacționează (sau nu) în ele
 - îmbinarea poveștilor prin imagine, sunet, montaj
- Ascensorul social - tema filmului
- Despre prejudecăți și stereotipuri
- Despre comunitate
- Traiul minim decent
- Filmografie

TERMENI ȘI CONCEPTE

FILMUL CU NARAȚIUNI MULTIPLE

este compus din povești paralele, încrucișate sau nu. Prin intermediul **narațiunilor multiple**, filmul prezintă mai mulți protagoniști, mai degrabă decât să se concentreze pe un personaj principal. Această structură pune în evidență perspectiva individuală la scară macro (mai largă) și modul în care personajele relaționează între ele. Problemele individuale devin astfel probleme universale din societate. Acest tip de film a fost supranumit și hyperlink cinema, în ideea că aglomerarea de povești și elemente generează și mai multe trimiteri către idei și teme, funcționând ca un fel de multitasking vizual (atenția se îndreaptă în multe direcții diferite).¹

Unul dintre primele filme cu narațiuni multiple este *Rashomon*, al regizorului Akira Kurosawa. Filmul spune aceeași poveste din trei perspective diferite, legate una de cealaltă printr-o locație și un incident. Ulterior, genul a devenit extrem de popular, printre regizorii care îl preferă numărându-se: Quentin Tarantino (*Pulp Fiction*), Alejandro González Iñárritu (*21 Grams*), Paul Thomas Anderson (*Magnolia*), Richard Curtis (*Love Actually*) și mai ales Robert Altman, care populează orașul Los Angeles cu nu mai puțin de 22 de personaje principale și poveștile lor în celebrul Short Cuts.

SLOW MOTION

Slow motion-ul este o tehnică în care imaginea pare dată cu încetinitorul. Timpul mișcării pare că se dilată. Astfel, se sporește efectul dramatic și se subliniază importanța acelei secvențe pentru înțelegerea filmului, ceea ce face ca spectatorul să fie implicat emoțional în poveste. **Efectul este obținut mărinde viteza de filmare (de la 24fps - frames per second / cadre pe secundă - la 60fps) și apoi reluând imaginea la viteza normală (24fps).**²

1. Despre Hyperlink Cinema. Carte: *Postmodern Hollywood - What's New in Film and Why It Makes Us Feel So Strange*, de M. Keith Booker, Praeger Publishers, 2007, pag 12-20.

2. Articol și video: *How slow motion changed movies*, de Phil Edwards, 2020: <https://www.vox.com/2020/7/23/21334473/slow-motion-movies-history>

BONOBO - EU VS. NOI

Seydou își pierde slujba, pentru că este prins dansând în timpul serviciului.

Ana trebuie să își elibereze apartamentul, dar nu are bani să plătească echipa de mutări.

Felix încercă de dimineață să rezolve telefonic problema ascensorului stricat, dar nu reușește.

Cei trei locuiesc în aceeași clădire de locuințe sociale, iar liftul vechi al clădirii îi unește, pe parcursul unei singure zile de vară, într-o poveste amețitoare despre **comunitate, diferențe sociale și prejudecăți**.

Bonobo este un scurtmetraj elvețian din 2018, câștigător al *Student Academy Awards* (Oscarurile pentru studenți). Filmul este produs de Nouvelle Tribu, ECAL - École cantonale d'art de Lausanne și Salaud Morisset.³



DESPRE REGIZOR:

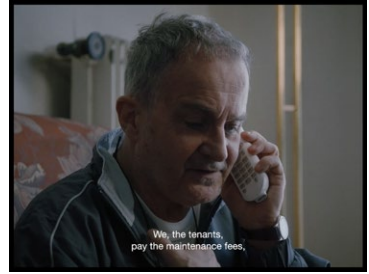
Zoel Aeschbacher, cu origini elvețiene și vietnameze, dar născut în Paris, a studiat film la *École cantonale d'art de Lausanne* (ECAL). *Bonobo* este filmul său de absolvire.

Pasiunea pentru cinema și-a descoperit-o datorită YouTube. „*Era scump să mergi la cinema în Elveția*”, spune Zoel într-un interviu. „*YouTube abia apăruse și mă uitam la tot felul de videouri cu oameni care făceau filme cu prietenii lor. Atunci am zis, OK, hai să luăm și noi o cameră, să punem de-o echipă și să facem un film.*” *Bonobo* este primul său film cu buget și producător. Zoel a scris scenariul în două luni, l-a pregătit în șase luni și l-a filmat în opt zile.⁴ Filmul a primit Premiul Publicului la prestigiosul festival Clermont - Ferrand, plus alte peste 20 de premii, și a călătorit în peste 50 de festivaluri din toată lumea. Zoel Aeschbacher lucrează în prezent la primul lui lungmetraj, *Underdog*.

3. Pagina filmului *Bonobo* - <https://www.swissfilms.ch/en/movie/bonobo/18f02fbf9bc44a79a65909fe52b0134a>

4. Intervi video cu Zoel Aeschbacher, realizat în cadrul SKEPTO INTERNATIONAL SHORT FILM FESTIVAL di Cagliari, ediția 2019: <https://www.facebook.com/watch/?v=399284270922037>

Trei povești, trei personaje (Seydou, Ana, Felix), fiecare de importanță egală. Introducerea lor așază spectatorul la aceeași distanță de ei, semn că niciunul nu este mai puțin important decât celălalt.



Propunând trei povești distincte care se succed în jurul unui element central – defecțiunile unui lift –, aș vrea să arăt cum, în ciuda izolării în care trăim, problemele unora afectează viețile altora.
- declară regizorul.

Pentru a înțelege cum se combină trei povești distincte pentru a da naștere unui singur film, cu o tematică și concluzie care le unesc pe toate, e necesar mai întâi să le separăm.

Fiecare personaj apare în trei spații: propriul apartament, pe culoarele blocului și afară.

Observăm felul în care arată aceste trei spații și modul în care personajele se comportă în interiorul lor. Secvențele din apartamente dau claritate asupra vieții personajelor. Cele din interiorul blocului spun ceva despre modul în care acestea interacționează cu spațiile comune. Lumea exterioară este acolo pentru o privire macro, un raport cu societatea din care aceștia fac parte.



1. SEYDOU

Afară — Îl vedem pe Seydou la muncă, certat și concediat de șefi, în vestiar și afară, în drum spre casă, cu căștile la urechi.

În apartament — Apartamentul în care trăiește cu fratele mai mic și mama sa este un spațiu aglomerat. Camera de filmat trece prin bucătărie și două camere, toate pline de obiecte care dau o claritate asupra modului de viață al familiei. **■ Ce ne spun ele despre această familie?**

În bloc — Filmul începe cu Seydou pe scară, ascultând zgomotul care vine de la liftul stricat. Ajuns în fața liftului, el lovește cu palma ușile, dar, pentru că nu se întâmplă nimic, pleacă mai departe fără a fi rezolvat problema. Atunci când se stinge lumina și liftul se oprește cu el înăuntru, reacția lui este identică: își dă jos căștile și lovește liftul, stricându-l și mai tare.

În rest, îl regăsim în spațiile comune doar cu căștile la urechi.



■ Putem concluziona că Seydou reacționează la spațiile comune doar în măsura în care acestea îl deranjează?

■ Cum se comportă Seydou în cele trei spații în care îl vedem – afară, în casă și în bloc? Vedeți vreo diferență de comportament? Ce înțelegem despre personaj din asta?

2. FELIX

Afară — Felix este blocat în apartament. Spre deosebire de celelalte două personaje, singurele legături ale lui Felix cu lumea exterioară sunt fereastra de la care observă copiii care se joacă lângă mașina lui și telefonul.

În apartament — Apartamentul lui Felix este singurul în care avem parte de cadre largi, astfel încât să putem descoperi camerele: vedem livingul și bucătăria, amândouă curate și ordonate. Modul în care Felix interacționează cu aceste spații (fumatul în bucătărie, jocul de scrabble, televizorul) arată stilul de viață al personajului.

În bloc — Felix iese pe culoarul blocului doar la final, când coboară scările după ce a încercat fără succes să cheme liftul. Din interacțiunea lui cu spațiul comun, observăm că Felix: se sprijină și se agață de scară pentru a putea coborî. Problema lui de sănătate, combinată cu faptul că liftul nu funcționează, îl transformă într-un individ fragil pentru care totul poate fi un obstacol - de la obiectele (troținetă, căruț) aglomerate în dreptul scării, până la murdăria de pe jos. Drept pentru care, Felix își asumă rolul de justițiar: este singurul implicat activ în rezolvarea problemei cu liftul: „noi, locatarii, plătim în fiecare lună pentru un lift fantomă care nu funcționează.”



Ce putem spune despre stilul lui de viață? Dar despre personalitatea lui?

Felix folosește pluralul, dar este de fapt unicul complet dependent de funcționarea liftului. Ce ne spune asta despre împărțirea responsabilităților într-un astfel de spațiu?

3. ANA

Afară — Ana apare afară din bloc în secvența în care negociază fără succes mutarea pianului.

În apartament — În primele secvențe din interiorul apartamentului, camera este în mișcare și îi încadrează (mediu strâns, prim-plan sau plan detaliu) pe Ana, fiul ei și mișcările lor în timp ce împachetează. Cadrele mai largi, dinspre finalul filmului, nu sunt niciodată atât de largi încât să descopere mai mult din casă în afara locului în care se petrece discuția. Pianul, peștele, planta și farfuriile sunt printre puținele elemente care ne pot spune ceva despre viața Anei și fiului ei. *Ce se înțelege despre ei cu ajutorul acestor obiecte?*

În bloc — Pentru Ana, spațiile comune din bloc sunt locuri de trecere. Nu există niciun moment în care să se oprească, să se uite sau să interacționeze cu altceva decât cu propriile lucruri. Pe hol se aplică un fel de lege a junglei: imediat ce își lasă pungile cu lucruri nesupravegheate, acestea dispar.

Dar și ea contribuie la această atitudine față de spațiul comun - că e un loc care nu aparține nimănui, deci nimeni nu este responsabil, așadar oricine poate face orice.

La final, realizăm că nu curățase ce se vărsase pe scară, ci doar din interiorul apartamentului lui Felix.



Michael, I told you not to touch the fish!



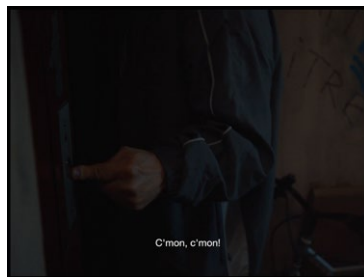
Este Ana cea vinovată pentru accidentul lui Felix din final?

3 ÎN 1 PRIN IMAGINE

Atunci când avem trei povești diferite care împart un spațiu comun, este necesar ca spectatorul să fie convins de acest lucru foarte ușor și rapid. Una dintre metodele cel mai la îndemână este repetiția: fiecare dintre cele trei personaje se află cel puțin o dată în fața liftului sau în interiorul său. Deși desenele de pe pereți diferă, culorile și stilul lor se repetă, în timp ce interiorul și forma ușilor

liftului arată la fel. Deci avem de-a face cu același lift, văzut la etaje diferite.

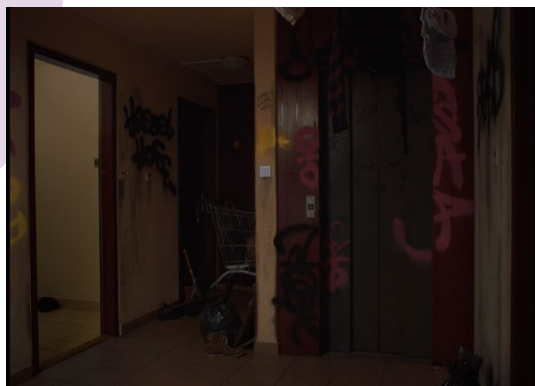
De multe ori, este dificil (din punctul de vedere al producției - costuri, program) de filmat totul în aceeași locație. În aceste cazuri, realizatorii folosesc scenografia (culori și obiecte ce personalizează locația) pentru a crea senzația că suntem în același spațiu.



Există vreun element în aceste poze care să ne ducă cu gândul că realizatorii au folosit lifturi diferite la filmare?

2 ÎN 1 PRIN IMAGINE

Ana îi aduce lui Felix cumpărăturile. La final, Felix îi oferă bani, iar Ana îi primește. Cadrul următor este un plan detaliu cu portofelul: Ana își numără bancnotele. Camera urcă până pe fața ei, iar în stânga se poate vedea un graffiti pe perete. Cadrul apoi se lărgeste pentru a descoperi holul blocului. Vedem o ușă deschisă și, în stânga ei, același graffiti din cadrul anterior. Imediat după, suntem în interiorul apartamentului Anei și o vedem îmbrăcată la fel, împachetând împreună cu fiul ei. Această succesiune de imagini ajută la conștientizarea faptului că Ana și Felix locuiesc în aceeași clădire iar acțiunea se întâmplă în continuitate temporală. (min. 02:50 - 03:19)



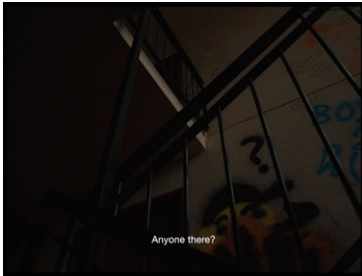
3 ÎN 1 PRIN SUNET

La minutul 11:17 suntem în apartamentul Anei. Pe fundalul discuției tensionate despre inventar se aud niște bătăi. Sunetul lor crește în intensitate odată cu schimbarea de cadru de la min. 11:51. Imaginea cu scara blocului sugerează că sursa bătăilor auzite în apartamentul Anei este Seydou. Cadrul următor confirmă acest lucru: băiatul lovește în pereții liftului și strigă.

Când panoul liftului pică sub loviturile lui Seydou, sunetul se schimbă. La min. 12:01 auzim o convorbire telefonică și prima senzație este că vine din lift. De fapt, este Felix, pe finalul unei conversații care îl înfurie. Cadrul imediat

următor, din bucătăria lui, ne confirmă supoziția.

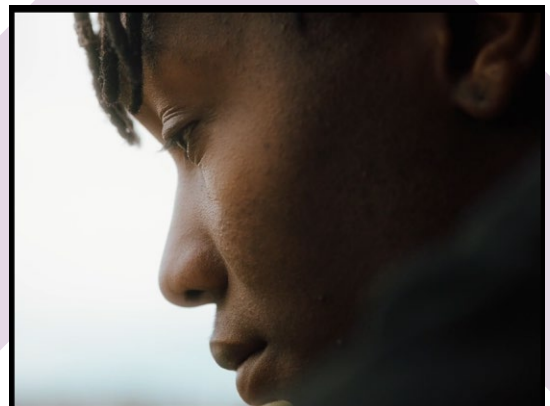
Trecem așadar dintr-o poveste în alta, mai întâi prin sunet, apoi prin imagine. Această trecere ajută la „forțarea” spectatorului să se gândească și la povestea pe care o vede și la cea pe care o aude. În felul acesta, se creează legături directe între personaje – aceeași problemă (liftul), aceeași stare (nervi, neputință), același spațiu (blocul). Astfel, rezultă miza acestui tip de film: unirea tuturor firelor într-unul singur, cu o temă și o concluzie unică.



Observați dacă acest procedeu continuă și mai departe. A mai fost folosit și în alte momente?

2 ÎN 1 PRIN SUNET

Suntem în apartamentul lui Felix, care se uită pe fereastră. Cadrul se schimbă rapid și acum privim în jos spre parcare, unde copiii se joacă de jur împrejurul singurei mașini parcate. O nouă schimbare de cadru invită un gros plan cu Seydou, care este și el la balcon. Dacă ascultăm cu atenție, vom observa că sunetul de fond rămâne același. Freamătul străzii și copiii care se joacă cu mingea se aud și de la geamul lui Felix, și de la balconul lui Seydou, ceea ce leagă personajele prin spațiu și timp. (min. 09:26 - 09:43)



SEYDOU ȘI VIVALDI

Segmentul Vara, din Anotimpurile lui Vivaldi, este tema muzicală recurentă, ce apare pentru prima oară la mijlocul filmului și continuă, întinzându-se pe întreaga lungime a ultimelor secvențe. Muzica aparține poveștii lui Seydou – este cea pe care a repetat dansul pentru audiție.

Vivaldi se aude în trei momente înaintea finalului: pe stradă, în apartament, în lift (între min. 08:10 și min. 13:52). De fiecare dată, ea este acoperită parțial sau total de alte zgomote din jurul personajului (stradă, tacâmurii, televizor, vocea mamei, mecanismul liftului).

Odată cu începutul finalului, de la minutul 13:52, muzica crește în intensitate, deși și aici există sunete de fond și replici. Schimbarea de volum apare atunci când muzica pornește pe un cadru cu livingul gol al apartamentului lui Felix. Este prima oară când auzim Vivaldi, dar nu îl

vedem pe Seydou, semn că muzica nu mai aparține doar poveștii lui. Vivaldi continuă apoi neîntrerupt, pe fundalul tuturor secvențelor, cu Ana, polițistii, Felix și Seydou.

În momentul în care polițistii încep să alerge după Seydou (min. 15:18), sunetele de fond dispar aproape complet. Rămâne doar câte un sunet reprezentativ ce marchează momentele: pașii în alergare pentru Seydou, loviturile de ciocan pentru Ana, bastonul pe scări pentru Felix și mecanismul liftului pentru bloc. În rest, acțiunea în slow motion este însoțită doar de Vivaldi, la maxim.



De ce credeți că realizatorii au folosit această muzică?

Dacă ați putea schimba muzica, ce melodie ați folosi?

RITMUL MONTAJULUI - ADRENALINĂ CONTROLATĂ

Dacă reluăm filmul și cronometrăm, vom observa că secvențele se scurtează pe măsură ce povestea avansează. La început avem momente lungi, de 1 minut și 30 de secunde, sau chiar două minute, iar spre final, tăieturile sunt atât de rapide, încât ajungem să petrecem cu fiecare personaj între două și cinci secunde. Ritmul este construit să oglindească starea de spirit a personajelor: filmul se aglomerează în tandem cu furia sau agitația lor.

Slow motion-ul din final este un procedeu ce pune spectatorul în postura de observator prins în imposibilitatea unui timp ce curge mai lent decât ar fi normal. În felul acesta:

- se observă mai clar detaliile (pata roz pe care

alunecă Felix);

- se creează senzația de așteptare cu sufletul la gură (Ana ridică ciocanul, Felix coboară scările, Seydou aleargă fără să știe că este urmărit);

- se intensifică drama (pianul făcut bucăți, Seydou respirând obosit, piciorul lui Felix pe marginea scării).

În acest fel, spectatorul este aproape forțat să aibă o reacție emoțională și/sau să-și pună întrebări înaintea finalului, ce rămâne deschis pentru toate personajele.

Nu știm dacă Ana va reuși să recupereze banii de avans. Nu știm dacă Felix a supraviețuit căzăturii. Nu știm dacă Seydou va mai ajunge la audiție.



- Dacă ați putea să adăugați trei secvențe la final, ce s-ar întâmpla în ele?

- Reveniți la începutul filmului. Pe ce fel de muzică credeți că dansează Seydou?

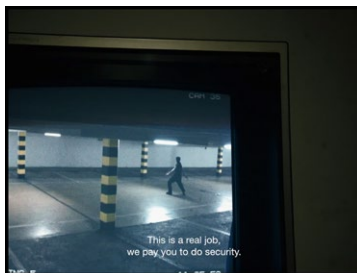
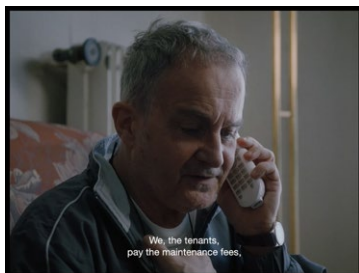
În secvența în care este concediat, Seydou apare dansând. Este cel mai lung moment în care îl vedem în mișcare, dar Vivaldi nu se aude pe fundal, iar tânărul este văzut prin intermediul unor camere de supraveghere. Această lipsă ne permite să cunoaștem personajul gradat: mai întâi aflăm că e pasionat de dans, apoi vedem că este judecat aspru și concediat. Îi aflăm apoi

dorința (audiția), auzim ce muzică ascultă, vedem cine este, cum trăiește și cât din viața lui este ocupată de această pasiune.

Același lucru se întâmplă și cu celelalte două personaje.



Faceți acest exercițiu și cu Felix și Ana. Cum îi vedem la început, ce aflăm despre ei până la final, cum ne schimbă asta percepția inițială?



ASCENSORUL SOCIAL

L'ascenseur social – expresie în limba franceză care se referă la tot ceea ce, într-o societate dată, permite unei persoane dintr-o anumită categorie socială să accedă la o categorie superioară.

„Acest film este despre probleme sociale. Am vrut să folosesc această expresie, *L'ascenseur social*, la propriu. Liftul este stricat, iar oamenii sunt blocați și le este imposibil să urce”, declară regizorul.⁴



Care dintre cele trei personaje credeți că are cea mai mare șansă să pornească ascensorul social? Ne dați filmul vreun indiciu pentru această întrebare?



PREJUDECĂȚI ȘI STEREOTIPURI

Prejudecata este o preconcepție sau o atitudine, adesea negativă, față de membrii unui grup. Ea poate avea o influență puternică asupra modului în care oamenii se comportă și interacționează cu ceilalți – în special cu cei care sunt diferiți într-o anumită privință –, chiar dacă la nivel inconștient.

TIPURI DE PREJUDECĂȚI:

Vârsta: convingerea că cineva este prea bătrân sau prea tânăr pentru a face ceva;

Homofobie: frică, neîncredere, disconfort față de persoanele care nu se identifică ca heterosexuali;

Naționalism: convingerea că interesele țării de care aparține un individ sunt mai importante decât restul;

Rasism: atitudini negative față de membrii unei rase sau de un grup etnic;

Religie: atitudini negative față de cineva, pentru că aparține altei religii, ideologii;

Sexism: convingerea superiorității unui sex asupra altui sex în diverse situații (ex: femeile sunt părinți mai buni, bărbații sunt șoferi mai buni);

Xenofobie: atitudini negative față de cineva care provine din altă țară, vorbește altă limbă.

Stereotipul este direct legat de prejudecată, fiind o simplificare a ei într-o singură părere ce sumarizează experiențele și credințele de bază. Un fel de pitch (prezentare succintă): ochelariștii sunt buni la matematică, pletoșii sunt rockeri, femeile nu au simțul orientării.⁵

5. Articol despre prejudecată: *How People Develop Prejudices*, de Kendra Cherry, verificat de Amy Morin, psihoterapeut: <https://www.verywellmind.com/what-is-prejudice-2795476>

PREJUDECĂȚI ȘI STEREOTIPURI - CLASE SOCIALE

Un studiu publicat în 1983 în *American Journal of Personality and Social Psychology* prezintă două grupuri de adulți care privesc un video cu o fată de clasa a IV-a rezolvând un test. Adulții sunt apoi rugați să își dea cu părerea asupra notei pe care aceasta o va primi. Un grup știe că fata provine dintr-un mediu social sărac, al doilea grup știe că fata provine dintr-un mediu bogat. Rezultatele arată cum primii au subevaluat nota primită de fată, iar ceilalți au supraevaluat-o.

Conform studiului, unele informații stereotipice (ex: clasa socială din care faci parte) generează nu certitudini,

ci ipoteze asupra individului în chestiune. Aceste reacții-ipoteze apar de obicei atunci când nu există o interacțiune între cele două persoane (adulții privesc un video cu o fată rezolvând un test, o văd cum se chinuie la unele întrebări, le rezolvă ușor pe altele). Ipotezele se nasc atunci când cel care observă se concentrează pe acțiuni care îi demonstrează așteptările formate de informația stereotipică: fata provine dintr-un mediu social sărac – adulții se așteaptă să se chinuie la exerciții / fata provine dintr-un mediu bogat – adulții se așteaptă ca ea să rezolve exercițiile cu ușurință.⁶



- Ce tip de prejudecată a apărut în cazul personajului Seydou? Dar în cazul Anei și al lui Felix?
- Ați fost vreodată în situația asta, să fiți judecați după un stereotip (felul în care arătați, îmbrăcămintea, țara din care proveniți, religia din care faceți parte)? Ați făcut vreodată asta?

COMUNITATEA

Traiful într-o clădire de apartamente implică o colaborare obligatorie între rezidenții acelei clădiri:

■ De multe ori, pereții dintre apartamente sunt subțiri și sunetele trec ușor. Vecinii se aud unii pe alții mai des și trebuie să se supună unor reguli comune (liniște între anumite ore, petreceri doar în anumite zile), pentru a evita disputele.

■ Există spații și lucruri comune tuturor rezidenților – grădină, spălător, lift. Folosirea acestora trebuie negociată astfel încât să se respecte drepturile fiecăruia în parte.

■ Este necesară o colaborare a rezidenților pentru a plăti întreținerea clădirii (toată lumea trebuie să fie de acord

să contribuie cu o anumită sumă de bani).

În unele clădiri, vecinii se schimbă des, deoarece sunt multe apartamente date spre închiriere, ceea ce complică respectarea regulilor de mai sus (oameni noi, obiceiuri noi, necesitatea repetării și/sau impunerii regulilor comunității). Asociațiile de proprietari sunt entitățile juridice care ar trebui să faciliteze această colaborare între rezidenți. Legea spune că: Rolul asociației este de a se asigura că drepturile proprietarilor de locuințe sunt respectate și de a administra toate spațiile și utilitățile comune ale imobilului.⁷ Practica, însă, lasă uneori de dorit.



- Voi stați la bloc? Aveți asociație de proprietari? Știți de ea? Cine se ocupă, la ce servește?
- Cum vă raportați la spațiile comune? Faceți curat în scara blocului? Strângeți un gunoi care nu este al vostru?
- Vă cunoașteți vecinii? Simțiți că faceți parte dintr-o comunitate acolo unde trăiți? Sunt împărțite responsabilitățile?

6. Studiu din *American Journal of Personality and Social Psychology*: <http://bear.warrington.ufl.edu/brenner/mar7588/Papers/darley-gross-jpsp1983.pdf>

7. Lege nr. 196/2018 privind asociațiile de proprietari: <https://lege5.ro/gratuit/gi4dsnrsha4a/legea-nr-196-2018-privind-infiintarea-organizarea-si-functionarea-asociațiilor-de-proprietari-si-administrarea-condominiliilor>

TRAI MINIM DECENT

Scopul impunerii unui salariu minim este de a garanta unui angajat, care lucrează cu normă întreagă (8 ore/zi), că primește destui bani lunar pentru a-și acoperi toate nevoile de bază. Plafonul salariului minim este stabilit prin lege și are ca scop creșterea nivelului de trai și scăderea nivelului sărăciei.

Pentru a înțelege valoarea unui trai decent trebuie să luăm în calcul toate cheltuielile lunare ale unei persoane/familii, care includ costuri cu alimente, chirie, întreținere, utilități, activități recreative, studii, medicamente, haine, asistență medicală etc. Astfel, conform unui raport special privind respectarea dreptului la muncă și protecția socială a muncii, publicat pe Avocatul Poporului

în septembrie 2021, salariul minim care putea acoperi aceste costuri era:

- 2.708 lei pe lună pentru o persoană adultă singură;
- 4.417 lei pe lună pentru o familie de doi adulți fără copii;
- 5.993 lei pe lună pentru o familie de doi adulți și un copil;
- 7.234 lei pe lună pentru o familie de doi adulți și doi copii.^{8,9}

În septembrie 2021, salariul minim net în România era de 1.524 lei.



- Cu ce credeți că s-ar ocupa părinții voștri dacă am trăi într-o societate (imaginară) în care banii nu sunt necesari?
- Dar voi, ce ați face, cum v-ați vedea viitorul dacă nu ar mai exista banii?

Filmografie

- *Rashomon*, 1950, regia Akira Kurosawa, Japonia, 88 min.
Despre film - https://www.imdb.com/title/tt0042876/?ref_=fn_al_tt_1
- *Pulp Fiction*, 1994, regia Quentin Tarantino, SUA, 154 min.
Despre film - https://www.imdb.com/title/tt0110912/?ref_=fn_al_tt_1
- *21 Grams / 21 de grame*, 2003, regia Alejandro González Iñárritu, SUA, 124 min.
Despre film - https://www.imdb.com/title/tt0315733/?ref_=nv_sr_srsq_0
- *Magnolia*, 1999, regia Paul Thomas Anderson, SUA, 188 min.
Despre film - https://www.imdb.com/title/tt0175880/?ref_=fn_al_tt_1
- *Love Actually / Pur și simplu dragoste*, 2003, regia Richard Curtis, Anglia-SUA-Franța, 136 min.
Despre film - https://www.imdb.com/title/tt0314331/?ref_=fn_al_tt_1
- *Short Cuts / Povești întretăiate*, 1993, regia Robert Altman, SUA, 188 min.
Despre film - https://www.imdb.com/title/tt0108122/?ref_=fn_al_tt_1

8. Raport Special Avocatul Poporului privind respectarea dreptului la muncă și protecția socială a muncii: <https://avp.ro/wp-content/uploads/2022/01/Raport-special-respectarea-dreptului-la-munca-si-protectia-sociala-a-muncii-1.pdf>

9. Studiu realizat de Fundația Friedrich Ebert Stiftung, București - Coșul minim de consum lunar pentru un trai decent pentru populația României: <http://library.fes.de/pdf-files/bueros/bukarest/14759.pdf>

Lectură sugerată: *Cronică a filmului Bonobo*, de Rob Munday: <https://www.shortoftheweek.com/2019/12/03/bonobo/>



PRIMĂRIA ȘI
CONSILIUL LOCAL
CLUJ-NAPOCA



CONSILIUL
JUDEȚEAN
CLUJ



INSPECTORATUL ȘCOLAR
JUDEȚEAN CLUJ



CENTRUL
CULTURAL
CLUJEAN

fondation
BOTNAR



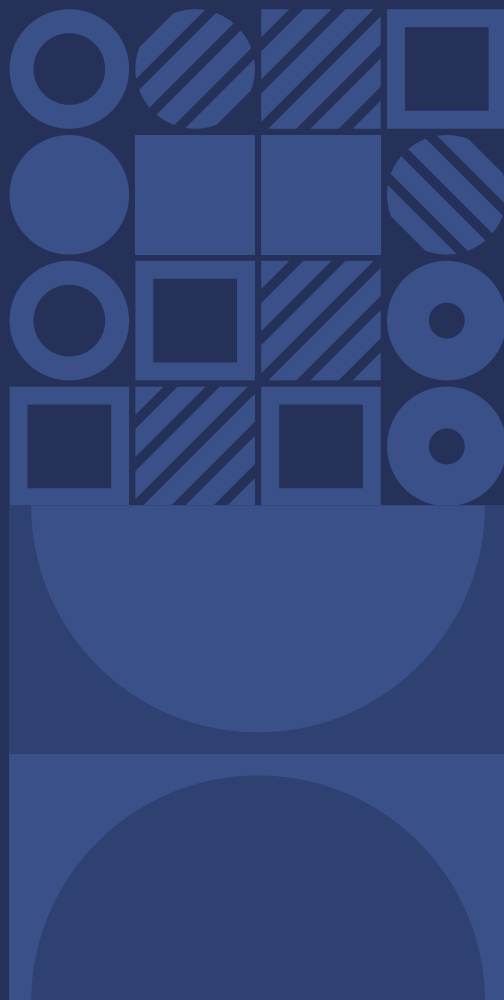
UBB

COLEGIUL NAȚIONAL
GHEORGHE
ȘINCIU
LITTERIS ET PIETATI SACRUM



VISIT CLUJ
The Heart of Transylvania

 Ora de cinema



Program de educație cinematografică
și educație prin film

2022

oradecinema.tiff.ro

ISBN: